



A L P E N V E R E I N
D A R M S T A D T - S T A R K E N B U R G



2/2023

Inhalt	Seite
Grußwort	03-04
Protokoll der Mitgliederversammlung	05-09
Berichte aus den Gruppen	10-15
Personalien - Kommen, Gehen, Suche	16-17
Multivision im AuK	18-21
Skinfit-Angebote für Mitglieder	23-25
Bücherei	26-29
Mitglied werden	30-32
Programm	33-71
Gruppen	72-101
Adressen	102-110
Impressum/Redaktionsschluss	109

Redaktionsschluss für Heft 1/2024: 11.11.2023



Mobile Kletterwand des DAV beim Sport-und Spielfest im Herren-
garten, betreut von der Jugend. Foto: Marcial Schmitt



Liebe Sektionsmitglieder,

in 2022 haben wir den ersten Klimacheck der Sektion durchgeführt und 20000 € für zukünftige Maßnahmen zur Minderung unseres CO₂ Ausstoß als Klima-budget in unseren Haushalt 2023 eingestellt. Wichtig ist mir, dass wir unser Touren- und Ausbildungsprogramm nicht beschränken oder reglementieren. Es ist und soll auch in Zukunft ein essentieller Bestandteil unserer Vereinsaktivitäten und ein Aushängeschild unserer Sektion bleiben.

Bald beginnen die geplanten Arbeiten an den beiden Hochgebirgshütten. Die Starkenburger Hütte bekommt eine neue moderne Kläranlage und auf der Darmstädter Hütte werden die Arbeiten am Winteraum und der Garage fortgesetzt. Auf der Felsberghütte sind die Baupläne eingereicht und wir hoffen hier zeitnah die Baugenehmigung zu erhalten, so dass wir hier auch bald wieder übernachten können.

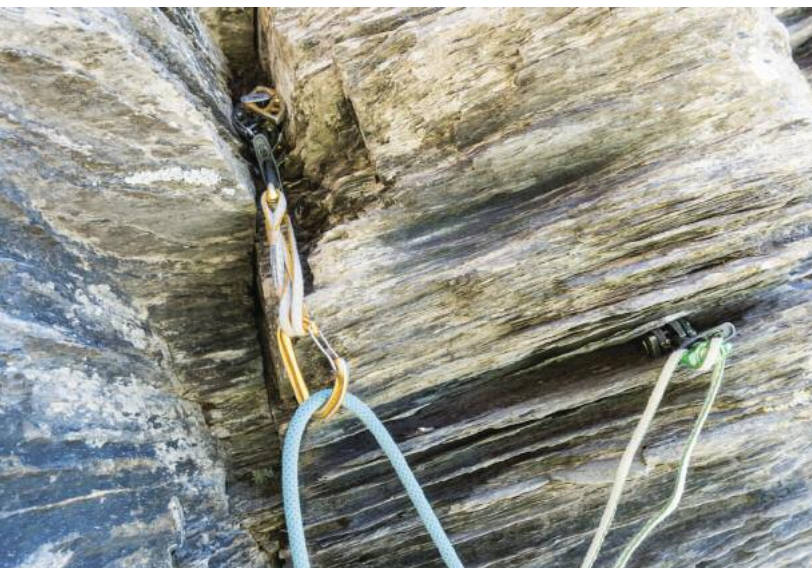
Auch an den Felsen bei uns im Odenwald tut sich was. Das neue Hessische Naturschutzgesetz wird, auch Dank unserem intensivem Einsatz, sowohl den Anforderungen für den notwendigen Naturschutz, als auch den Bedürfnissen des Menschen in der Natur aktiv zu sei, gerecht.

In der Arbeitsgemeinschaft Klettern und Naturschutz Odenwald (AG KNO), in dem wir als Sektion auch Mitglied sind, haben wir uns ausführlich mit der Sicherheitssituation an unseren Felsen im Odenwald befasst. Es wurden für alle Kletterfelsen Felsbetreuer gefunden. Sie werden den Stand der Absicherung überprüfen, dokumentieren und gegebenenfalls die Absicherung verbessern. Bei den Naturdenkmälen darf dies dann erst nach Rücksprache mit den zuständigen Naturschutzbehörden erfolgen. Hierfür haben mehrere von uns einen Kurs "Hakensetzen" besucht und können jetzt mit der Arbeit beginnen. Auf dass wir auch in Zukunft sicher im Odenwald klettern gehen können.

Ende April fand bei bestem Laufwetter der 11. DAV- Frankensteinlauf mit 349 Läufern am Start statt. Er war ein toller Erfolg. Hier hat sich wie bei allen Veranstaltungen gezeigt, dass ohne das Engagement der ehrenamtlichen Verantwortlichen und Helfern keine Veranstaltung möglich ist. Ein Verein ohne Euch ist nicht möglich. Danke an Euch Alle, und ich freue mich, wenn Ihr euch auch weiterhin so zahlreich engagiert.

Der Sommer steht vor der Tür und ich hoffe, ihr alle findet etwas, das euch anspricht in unseren Gruppen, Touren und Ausbildungsprogrammen.

Bleibt gesund!
Euer Edgar (Vorsitzender)



Glaube und Hoffnung - Sicherungen im knusprigen Schiefer.
Foto: Pit Göttert

Protokoll der ordentlichen Mitgliederversammlung der Sektion Darmstadt-Starkenburg des DAV e.V.

am 17.03.2023 im Seminarraum des Alpin- und Kletterzentrums, Lichtwiesenweg 15, 64287 Darmstadt.

Beginn: 19:04 Uhr, Ende: 21:01 Uhr. Anwesende: 67 Mitglieder.

Versammlungsleiter: Edgar Böhm, Protokoll: Cedric Sehrt

1. Begrüßung und Erinnerung an die Verstorbenen

Begrüßung durch den Vorsitzenden und Versammlungsleiter Edgar Böhm. Es wird festgestellt, dass satzungsgemäß eingeladen wurde und die Mitgliederversammlung beschlussfähig ist. Es folgt der Hinweis, dass nur A-, B- und C- Mitglieder, Junioren (Jugendliche nach Vollendung des 18. Lebensjahres - § 6.1), die Ehrenmitglieder (§ 6.1) sowie Jugendlichen ab 16 Jahren stimmberechtigt sind.

Zum Gedenken der im letzten Jahr verstorbenen Mitglieder erheben sich die Anwesenden von ihren Plätzen.

2. Genehmigen der Tagesordnung

Es gibt keine Einwände gegen die Tagesordnung.

3. Wahl zweier Unterzeichner des Protokolls der Mitgliederversammlung

Nach § 22.1 unserer Satzung sind zur Unterzeichnung der Niederschrift über die heutige Mitgliederversammlung zwei Mitglieder zu wählen. Die vorgeschlagenen Mitglieder Gerd-Heinrich Unruh (einstimmig) und Julia Ruopp (einstimmig) werden gewählt. Beide nehmen die Wahl an.

4. Jahresbericht des Vorsitzenden und der Referenten

Die Berichte der Vorstandsmitglieder (außer dem des Schatzmeisters) und der Referenten wurden ausgedruckt ausgelegt bzw. stehen auf der Webseite zum Download bereit.

Edgar Böhm übergibt für den Bericht zur Novellierung des Hessischen Naturschutzgesetzes an Thomas Höhr.

Thomas führt die Mitgestaltung des Gesetzes durch ein Bündnis aus Interessenvertretungen von Kletternden und Alpenvereinssektionen, sowie die Motivation in der Schnittmenge zwischen Naturschutz und Klettern, aus.

Edgar übergibt das Wort an Stefan Reisinger, der die Maßnahmen und die Bestandsaufnahme zum Klimaschutz vorstellt. Stefan führt aus, was der Fahrplan des Hauptverbandes Deutscher Alpenverein e.V. zum Klimaschutz und dem Fernziel der Klimaneutralität bis 2035, vorsieht. Aktuell ist die Erhebung der Emissionen angelaufen, Emissionen werden sektionsintern pro Tonne CO₂-Äquivalent mit Kosten

beaufschlagt und als Klimabudget eingestellt. Dieses Budget soll in der Sektion in emissionsmindernde Maßnahmen investiert werden.

Stefan stellt das Team, welches bei uns in der Sektion die Erfassung der Klimaemissionen vornimmt, vor und gibt einen Einblick in die Datenerfassung. Stefan schließt mit dem – vorläufigen – Sektionsergebnis für 2022 von 210 Tonnen CO₂, die aktuell 18.900 € Budgeteinstellung bedeuten. Der Austausch mit Nachbarsektionen wird angestrebt. Stefan beantwortet Fragen der Mitglieder. Edgar schließt die Berichte.

5. Bericht des Schatzmeisters

Entwicklung der Mitgliederzahlen:

Mit Stand 1.1.2023 hat die Sektion etwa 13.000 Mitglieder. In 2022 kam es zu etwa 800 Eintritten und 440 Austritten.

Entwicklung der Eintritte pro Tag in der Kletterhalle:

Die Eintrittszahlen in 2022 bewegen sich auf dem Niveau von 2019, dem letzten Nicht-Corona- Jahr. Reiner hält fest, dass das „Sommerloch“ deutlich geringer ausfällt. Eine mögliche Ursache könnte die Außenanlage sein.

Finanzielle Lage der Sektion:

Kredite: Rund 370.000 €.

Vermögen: Zum 31.12.2022 besaß die Sektion ein rechnerisches Guthaben in Höhe von rund 181.000 €.

Haushalt 2022

- Mitgliedsbeiträge:

Als Einnahmen haben wir die Mitgliedsbeiträge, die Aufnahmegebühren und die Sportförderung des Landes Hessen. Dem gegenüber stehen die Ausgaben: Beitrags- abführung nach München, Beitrag an den Landessportbund und an den Landesverband DAV.

Es ergibt sich ein Einnahmenüberschuss von ca. 365.000 €.

- Vermögensverwaltung: Diese schloss mit einem Plus von rund 4.000 € ab.

- Ideeller Bereich: Spenden, Zinsen, Werbung im Heft und Zuschüssen von der Stadt werden als Einnahmen verzeichnet. Die Kosten für Sektionsmitteilung, Personalkosten, Verwaltungs- kosten der Sektion, Steuerberater Deutschland und Österreich, Rechtsberater stehen als Ausgaben gegenüber.

Dieser Bereich verzeichnet ein Minus von etwa 115.100 €.

- Zweckbetrieb: Für Ausbildungskurse, Jugendförderung, Touren, FÜL/JL/WL-Aus- und Weiterbildung, Vorträge und Veranstaltungen wurden etwa 113.300 € aufgewendet.

- Liegenschaften:

- Heubach: In Heubach fielen Kosten von rund 12.600 € an.

- Darmstädter-Hütte: An der Darmstädter-Hütte fielen Kosten von rund 351.700 € an. Der Betrieb auf der Hütte war ähnlich zu den Vorjahren. Die Baumaßnahmen für Wandanierung, Garage und Winterraum bestimmen das Hüttenergebnis.

- Starkenburger-Hütte: Betrieb und Investitionsmaßnahmen auf der Starkenburger-Hütte haben ein Minus von 83.300 € ergeben.

Das Hüttenergebnis war ähnlich zu den Vorjahren, die Baumaßnahmen (Photovoltaik- Anlage, Batteriespeicher) bestimmen das Gesamtergebnis.

- Felsberghütte: Die Felsberghütte hat rund 3.700 € gekostet. Es stehen Umbauten an.

- Alpin- und Kletterzentrum: Beim Zweckbetrieb muss ein Minus von ca. 115.700 € verbucht werden, der wirtschaftliche Geschäftsbetrieb verzeichnete ein Plus von ca. 21.400 €. In Summe kostet der Betrieb der Kletterhalle ca. 94.300 €.

Zusammenfassung:

Für den gesamten Haushalt heißt dies, dass die Bilanzsumme bei etwa 1.770.000 € liegt. Bei Konsolidierung aller Einzelbeiräte verzeichnet die Sektion im Haushaltsjahr 2022 ein Minus von etwa 313.100 €. Die Rücklagen belaufen sich Ende 2022 auf 181.000 €.

Ohne Sondereffekte durch Zuschüsse und Baumaßnahmen läge das Sektionsergebnis in 2022 bei einem Plus von rund 90.000 €, führt Reiner Vogt aus.

Sabine Waldmann beantwortet Fragen zu den Baumaßnahmen an der Darmstädter Hütte. Fragen der Mitglieder zum Haushalt werden von Reiner beantwortet.

6. Bericht der Rechnungsprüfer

Für die von der Mitgliederversammlung bestellten Rechnungsprüfer Kerstin Jores und Sandro Richter berichtet Kerstin Jores, dass gemeinsam mit Schatzmeister Reiner Vogt am 14.2.2023 zwischen 18:00 und 20:00 die Rechnungen stichprobenartig überprüft haben. Sie bescheinigen dem Schatzmeister eine ordnungsgemäße Buchhaltung und haben keinerlei Beanstandungen.

Es wird der Mitgliederversammlung empfohlen, dem Vorstand im Ganzen Entlastung zu erteilen.

7. Entlastung des Vorstands

Edgar Böhm stellt den Antrag, den Vorstand zu entlasten. Die Abstimmung ergibt folgendes Ergebnis: Annahme: 64, Ablehnung: 0, Enthaltung: 3. Der Antrag wird angenommen, Der Vorstand wird entlastet.

8. Haushaltsplanung

Reiner Vogt präsentiert die Haushaltsplanung 2023.

In der Haushaltsplanung sind enthalten: Mitgliedsbeiträge, Vermögensverwaltung, Ideeller Bereich (Sektionsmitteilungen, Verwaltung, Geschäftsstelle, . . .), Zweckbetrieb (Kurse,Touren, Jugend,...), Liegenschaften (Alpin- und Kletterzentrum, Darmstädter Hütte, Starkenburger Hütte, Felsberghütte, Heubach). Investitionen werden getrennt betrachtet.

- Mitgliedsbeiträge:

Hier rechnen wir mit einem Plus von 382.000 €. Ideeller Bereich: Hier vermuten wir Kosten von etwa 132.200 €. Zweckbetrieb: Die Kosten hier werden auf etwa 144.300 € geschätzt. CO2-Maßnahmen: Für CO2-Maßnahmen werden 25.000 € eingestellt.

- Liegenschaften:

Heubach: Hier rechnen wir mit einem Minus von 12.000 €. Darmstädter Hütte: Hier rechnen wir mit einem leichten Plus von 5.000 €. Starkenburger Hütte: Hier wird ein Plus von etwa 32.000 € erwartet. Felsberghütte: Hier rechnen wir mit einem Minus von 1.000 €. AuK (Zweckbetrieb): Wir rechnen mit einem Minus von ca. 118.300€. Wirtschaftlicher Geschäftsbetrieb: Wir planen mit einem Plus von ca. 13.500€.

Alles in allem gehen wir 2023 von einer Schwarzen Null beim Sektionsergebnis aus.

Entwurf Investitionen 2023

In 2023 sind die nachfolgenden einmaligen Investitionen geplant:

- Darmstädter Hütte: Winterraum und Carport: 210.000 €
- Starkenburger Hütte: Kläranlage: 80.000 €
- Alpin- und Kletterzentrum: Dachreparatur: 125.000 €
- Felsberghütte: Notausgang: 50.000 €

Folgende Zuschüsse werden als Geldeingänge erwartet:

Darmstädter Hütte:	2023: 250.000 € / 2024: 250.000 €
Starkenburger Hütte:	2023: 80.000 € / 2024: 0 €
Summe	330.000 € / 250.000 €

In Summe erwartet die Sektion 580.000 € an Zuschüssen.

Zur Umsetzung bzw. Fortführung aller vorgestellten Maßnahmen benötigt die Sektion bis zum Eingang der zugesagten Zuschüsse zur Überbrückung einen Zwischenkredit über ca. 200.000€- 250.000€ für 2-3 Jahre. Gespräche dazu laufen

bereits mit der Sparkasse und mit dem Hauptverband in München.

Reiner und Edgar beantworten Fragen der Mitglieder. Hintergrundinfos zur Darmstädter Hütte werden von Heike Vogel und Sabine Waldmann ergänzt.

Haushaltsbeschluss

Über den Haushalt 2023, über den Beginn bzw. die Fortführung der beschriebenen Bauprojekte und über die Aufnahme eines erforderlichen Zwischenkredites wird wie folgt abgestimmt:

Annahme: 64, Ablehnung: 0, Enthaltung: 3

Der Haushaltsplan des Vorstandes für 2023 wird angenommen, die Baumaßnahmen werden fortgeführt bzw. aufgenommen. Der Vorstand wird bevollmächtigt einen erforderlichen Zwischenkredit aufzunehmen.

9 Anträge an die Mitgliederversammlung

Es liegen keine Anträge vor.

10 Wahl und Bestätigung von Amtsträgern

Nachfolgende Personen scheiden aus dem Vorstand / Beirat aus:

- Sune Vetter

Der frei gewordene Vorstandsposten „Vetreter der Sektionsjugend“ wird wie folgt neu gewählt:

Vorschlag: Marcial Schmitt.

Dafür: 66, Dagegen: 0, Enthaltungen: 1

Marical nimmt die Wahl als Vertreter der Sektionsjugend im Vorstand an.

11 Verschiedenes

Ein ehemaliges Beiratsmitglied fragt an, was mit einer mobilen Kletterwand in seiner Scheune geschehen soll. Der Vorstand dankt für den Hinweis, macht sich Gedanken und kommt auf das Mitglied zurück.

Da es keine weiteren Wortmeldungen unter Verschiedenes gibt, bedankt sich Edgar Böhm bei den Anwesenden für Ihr Kommen und wünscht einen guten Heimweg.

Edgar Böhm
Vorsitzender

Julia Ruopp
Gewählte Unterzeichnerin

Cedric Sehart
Schriftführer

Gerd-Heinrich Unruh
Gewählter Unterzeichner

InklusivKlettern – Klettern für Menschen mit Beeinträchtigung

Die Zulassung des Klettersports bei den Olympischen Spielen hat bewirkt, dass auch Paralympics und Special Olympics mit Wettkämpfen auf Landes- und Bundesebene begonnen haben und erfolgreiche Kletterer für die Special Olympics Worldgames in Berlin 17.-25.6.2023 sich qualifizieren können. Deshalb trainiert die Gruppe „Special Olympics“ (Mi von 14:45-15:45 Uhr) unter Anleitung von Dorothee North, Trainerin C Klettern für Menschen mit Behinderungen und Jörg Mootz. So konnten die Wettkämpfer in Weimar und Fulda schon erfreulich gute Plätze belegen und wir warten ab, ob jemand von den Darmstädtern zu den SO-Deutschlandwettkämpfen im Febr 2024 nominiert wird.



Da nicht alle Kinder mit Beeinträchtigung einen Inklusionsplatz in einer Klettergruppe finden können, haben wir ein Kleingruppenangebot „Kichern-de Kattas“ (Mi 15:45-16:00 Uhr) für diese Kinder (8-12 Jahre) und auch „Einzelklettern“ (Mi 14-14:45) oder auf Absprache im Angebot.



Bild oben: Special Olympics Weimar
Bild unten: Special Olympics Fulda

Langfristiges Ziel ist es dann, die Kinder in einer laufenden Klettergruppe einzubinden, was aber nur mit zusätzlichen Helfern möglich sein wird. Momentan werden 4 Kletter-Bouldergruppen inklusiv geführt.

Matthias trainiert mit Sebastian, einziger Teilnehmer aus der Sektion in der deutschen Paraclimbingmannschaft auf Absprache.

Da suchen wir immer Unterstützung und freuen uns über neue Helfer, die Offenheit mitbringen und den Verein auch für Behinderte attraktiv machen möchten, denn der Kletter-

sport ist sehr geeignet, sich selbst an der Wand zu erleben und in eigenem Rhythmus klettern zu lernen. Außerdem betreuen wir auf Anfrage Gruppen von Behindertenverbänden oder Sonderschulklassen.

Dorothee North
Inklusivklettern@alpenverein-darmstadt.de

Klettern als Wettkampfsport unterliegt vielen Regularien, die vom DAV-Bundesverband in Zusammenarbeit mit Landesverbänden und Sektionen geregelt werden. Ebenso werden auch die Regelwerke für Paraclimbing vom DAV festgelegt. Während beim Paraclimbing in der Regel ausschließlich Menschen mit körperlichen Beeinträchtigungen starten, sind die Special Olympics Wettkämpfe für Menschen mit geistiger- und mehrfach Behinderung.

Bei der Organisation der Special Olympics ist der DAV derzeit noch nicht beteiligt. Als Sektion unterstützen wir alle Wettkämpfer, egal ob „Normal“, „Para“ oder „Special“.

Individual und hin zum Erfolg – Bericht aus der Inklusion

Seit Juni 2016 betreue ich Sebastian beim Klettern. Zunächst in einer Jugendgruppe, wo er unter Gleichaltrigen den Anschluss suchte und den Zugang zum Klettern für sich finden wollte. Jedoch so einfach war der Weg zunächst nicht. Nach einer Weile musste ich gemeinsam mit meiner Kollegin Dorothee North eine neue Lösung für ihn suchen. In einer neuen Gruppe angekommen lief es gut. Es wurde gemeinsam geklettert und gemeinsam am Ende auch Kuchen und Kekse genascht. Einzelne Ausfahrten wie in die Pfalz oder ins Jugendcamp oder an den Felsen fanden statt. Er hatte hier immer viel Spaß, sich am Felsen auszuprobieren machte ihm Freude. Sebastian entdeckte für sich dann auch die Sparte des Wettkampfes, worauf er sich mit meiner Hilfe immer wieder vorbereitet.

So nahm er 2018 bei dem Paraclimbing Wettkampf in Karlsruhe teil. Hier machte er den dritten Platz in seiner damaligen Kategorie. Das Deutsche National Paraclimbing Team nahm damals auch an dem Wettkampf teil. Was schlussendlich dazu führte, dass der Trainer ihn entdeckte und zu einem ersten gemeinsamen Training einlud. Stolz und voller Energie ergriff Sebastian die Gelegenheit um den Weg in Richtung Kader Mitgliedschaft zu gehen. Er nahm ab dem Zeitpunkt an

allen ihm gebotenen Trainingseinheiten der Nationalmannschaft Teil, egal wo es in Deutschland war oder ist und so sind wir beide bereits in unterschiedlichen Hallen zum Training gewesen wie z.B. in Augsburg, Würzburg, Erlangen, Frankfurt a.M., Karlsruhe, Nürnberg. Immer wieder nimmt Sebastian auch an Wettkämpfen teil. So hat er bereits an Wettkämpfen in Karlsruhe, Imst, Holland teilgenommen.

Nachdem sich die Wandratten auflösten, wird Sebastian nun über mich individuell inklusiv betreut und trainiert. Sein Wunsch ist es aber langfristig wieder in eine Gruppe hinein zu kommen und Gleichgesinnte zu haben und mit ihnen gemeinsam dem Klettersport nachzugehen.

Seit Februar 2020 betreue ich nun eine weitere InklusivKletterin. Silke fand über das InklusivKlettern wieder zurück zum Klettern, das sie vor mehr als 10 Jahren kennen und lieben gelernt hat. Damals noch ausschließlich draußen am Felsen. Mittlerweile hat sich vieles geändert, einiges wurde ausprobiert und die eigenen Interessen als auch Einschränkungen haben sich herauskristallisiert. Seither wird einmal pro Woche individuell auf die Bedürfnisse beim Klettern eingegangen.

Behilflich ist mir dabei Silkes Mutter, die ich gleich zu Anfang davon überzeugen konnte, dass sie nicht zu alt für diese Sportart ist. Anfangs stand noch der Gedanke im Raum, dass Silke an Wettkämpfen teilnimmt und zwar bei den Special Olympics. Hier hat sie jedoch schnell gemerkt, dass dies nicht ihr Weg ist. So geht es bei ihr nun nicht mehr um Wettkämpfe, sondern im Schwerpunkt darum, klettern zu können und sich jedesmal Routen aufs Neue zu erarbeiten. Auch wenn es immer wieder viel Überwindung und viel Schweiß kostet. Aber ohne den Druck eines Wettkampfes,

fühlt sie sich wohler und laut eigener Aussage erleichtert. Auf diese Art und Weise kommen Mutter und Tochter gerne in die Kletterhalle, genießen die Zeit und jede einzelne Route, die sie bis oben hin geschafft haben.

Aussicht für dieses Jahr ist für den einen Kletterer, dass er weitere Wettkämpfe mitmacht und so seinem Traum, A Kader Mitglied der Paraclimbing Mannschaft zu wer-

den, näherkommt. Wobei dies nur durch regelmäßiges Training zu schaffen ist. Für die andere Kletterin ist das Ziel, dass sie sich mehr zutraut und viele Routen bis oben schafft.

Meine Beobachtung zum Therapeutischen Klettern ist, dass Sebastian mit der Zeit durch das Klettern besser Laufen kann. Anfangs hatte er noch Schwierigkeiten beim Laufen und bestritt die Wege im Rollstuhl. Davon ist heute gar nichts mehr zu beobachten. Das zeigt mir, dass er durch das Klettern seine Haltung, Kraft und Ausdauer verbessern konnte. Dies ist für mich das oberste Ziel: dass er sich durch das Klettern weiterentwickelt, seine Beeinträchtigung mit der Zeit überwindet und sich frei bewegen kann.

Matthias Eichhorn



Mit Spiel und Spaß zum Klettern – Kinder Feriencamp im AuK

In den vergangenen Osterferien hat nach einer langen Pause endlich wieder unser Kinder-Feriencamp stattgefunden. Zwölf Kindern im Alter von 7 bis 10 wurde vier Tage lang spielerisch das Klettern und Bouldern nähergebracht. Ob bereits geübte Boulderer, gelegentliche Seil-Kletterer oder völlige Neulinge, für jeden war etwas dabei. Unter der Anleitung unserer beiden Trainer Tobi und Louise konnten die Kinder viel klettern, das gegenseitige Sichern mit dem GriGri üben und sich im Boulderraum auspowern. Zudem konnten diejenigen, die schon alt genug waren und nach erfolgreichem Erlernen der Sicherungsmethoden, den DAV-Topropeschein erwerben. Mit diesem können sie auch in Zukunft selbstständig Klettern und Sichern.

Tobias und Louise





Tagebuch von Yetine Skitouren an der Reutener Hütte

18.2.23

Heute sind wir auf die Reutener Hütte aufgestiegen. Mit den Tourenskiern waren die Yetis & ich sehr schnell unterwegs eigentlich habe ich mir vorgestellt, dass der Aufstieg nur so eine Stunde dauert, aber am Ende haben wir dreieinhalb Stunden gebraucht. Es war sehr anstrengend und als wir oben ankamen waren wir alle fertig & kaputt. Zum Abendessen gab es dann lecker Nudeln mit Pesto (einfach & schnell). Nach dem Essen ging es dann ins Bett.

Tag 2

Liebes Tagebuch,
Heute mussten wir früh aufstehen. Nach dem Frühstück haben wir draußen im Schnee eine LVS-Übung gemacht. Es war sehr spannend und lustig. Nach der LVS-Übung sind wir das Galdjoch hochgestiegen. Ein Yeti ist leider nicht mitgekommen weil sein Schienbein in den Ski-Schuhen wehgetan hat. Ein anderer auch ...

Naja die anderen sind dann auf jeden Fall mit richtig Motivation aufgestiegen. Leider ist das Wetter umgeschlagen und wir mussten wieder abfahren, hat aber richtig Spaß gemacht. Dann haben wir lecker zu Mittag gegessen. Und wir haben ein Iglu gebaut, sind aber nicht fertig geworden.

Tag 3

Liebes Tagebuch, heute sind wir um neun Uhr aufgebrochen um uns noch einmal auf den Weg zum Galtjoch zu machen.



Der Yeti kam leider wieder nicht mit aber das Wetter war gut. Kurz vor dem Gipfel war der Schnee aber schon sehr aufgeweicht und es war schwierig hoch zu kommen. Oben sind Yeti 2 und Yeti 15 auf das Gipfelkreuz gestiegen. Auf der Abfahrt hatten wir alle viel Spaß und zum Abendessen gab es scharfe Nudeln. Davor wurde aber noch gepackt und die Iglus wurden weitergebaut (leider nicht fertig).

Tag 4

Liebes Tagebuch, der letzte Tag heißt das letzte lecker Frühstück. Aber auch von der Reutener Hütte muss man Abschied nehmen. Wir haben alles so gelassen wie wir es aufgefunden haben und sind dann mit den Skiern ins Tal gefahren. Es gab kleine Unterbrechungen aber wir kamen heil im Tal an. Schnell haben wir die Skier abgeschnallt und sind nach oben gelaufen. Als der Bus kam sind wir eingestiegen und haben uns auf die lange Reise nach Darmstadt gemacht.

Theodor und Yetine





Mitarbeiter*in Geschäftsstelle (ehrenamtlich)

Für die Geschäftsstelle im Alpin- und Kletterzentrum suchen wir ehrenamtliche Mitarbeiter*innen.

Folgende Aufgaben sollten Dich ansprechen:

- Ansprechpartner für alle Fragen bezüglich unseres Vereinslebens
- Bearbeitung des aktuellen Email-Verkehrs
- Entgegennahme von Mitgliedsanträgen
- Mitarbeit in der Bücherei
- Verleih von LVS-Ausrüstung

Nach Möglichkeit solltest Du zwei Stunden Zeit an einem Tag in der Woche mitbringen. Die Geschäftsstelle ist Mo-Fr zwischen 18-20 Uhr geöffnet. In dieser Zeit benötigen wir Deine Mitarbeit.

Wir haben Dein Interesse geweckt? Dann setze Dich gerne für weitere Informationen per Email mit Wenke Haag in Verbindung.

kontakt: haag@alpenverein-darmstadt.de



Jannik Schneider, FSJ 2023/2024

Hallo mein Name ist Jannik, ich bin 18 Jahre alt und komme aus Darmstadt. Ab September werde ich mein FSJ beim DAV in Darmstadt beginnen.

Sport ist für mich ein zentraler Lebensinhalt. Schon als kleiner Junge habe ich im Fußballverein als Torwart angefangen regelmäßig Sport zu treiben. Heute spiele ich Volleyball als Mannschaftssport. Das Klettern habe ich durch meinen Vater kennengelernt, mit ihm habe ich auch meine ersten Erfahrungen am Fels gemacht. Zuletzt habe ich aber vor allem Zeit beim Bouldern mit Freunden verbracht. Draußen sein und in der Natur Sport zu treiben ist für mich mit einem Gefühl von Freiheit verbunden, was ich sehr genieße, deshalb fahre ich Mountainbike, gehe Paddeln und laufe gerne Ski.

Im kommenden Jahr freue ich mich auf schöne Erlebnisse und die vielen interessanten Menschen, die ich kennenlernen werde. Ich hoffe, ich kann meinen Spaß an dem Sport und an Bewegung weitergeben und Kindern das Klettern näherbringen.

*Viele Grüße,
Jannik*

Hallo, mein Name ist Tillmann Göller und vor knapp einem Jahr habe ich mein FSJ im DAV angefangen. In dieser Zeit durfte ich viel Neues lernen und ausprobieren. Von der Leitung meiner eigenen Jugend- und Erlebnisgruppe, bis zur Mit-Organisation des Tages der offenen Tür. Das freiwillige soziale Jahr hat mir das Vereinsleben ein gutes Stück nähergebracht und vor allem, was es heißt, mit Kindern zu arbeiten. Aber nicht nur das hat dieses Jahr ganz besonders gemacht, sondern auch die vielen Menschen, mit denen ich zusammenarbeiten - und die ich kennenlernen durfte. Zum Ausklang möchte ich noch mit den Kindern meiner Erlebnis- und Jugendgruppe einen Ausflug machen, um mich auch ordentlich bei ihnen für das schöne Jahr zu bedanken. Ich hoffe, dem nächsten FSJ ler gefällt das Jahr genauso gut.

*Danke für das schöne Jahr!
Tillmann Göller*

Multivisionsvorträge im Alpin-und Kletterzentrum 2023/2024



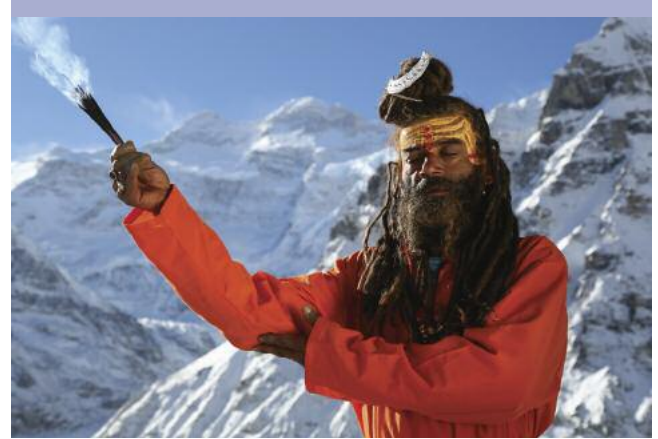
Mittwoch, 18.11.2023, 19.30 Uhr

**Hans Thurner – Grönland
gewaltig-fesselnd-mystisch**

Krachende Eisberge, blühende Blumentäler, singende Wale. Grönland bietet viel mehr als „Eis und Schnee“! Das beweist Hans Thurner eindrucksvoll mit seinen Bildern und Erzählungen und zeichnet dabei ein vielschichtiges Porträt von Land und Leuten. Mehrfach bereist er zu allen Jahreszeiten die Ost- und Westküste, den Süden und Norden Grönlands. Dabei erhält er einen spannenden Einblick in die Lebensweise eines Volkes, das auf dem Weg ist, sich von einer Kultur des Jagens zu einer modernen Gesellschaft zu entwickeln. Unterwegs ist er vor allem zu Fuß mit Rucksack und Zelt, aber auch mit dem Segelboot und Kajak. Im Winter sind Hundeschlitten und Tourenski das ideale Transportmittel.

In seinem neuen Vortrag lässt Hans Thurner uns zu stimmungsvollen Klängen talentierter grönländischer Musiker an der magischen Schönheit einer wilden und einzigartigen Natur teilhaben. Ein Erlebnis, das unter die Haut geht!

<https://www.hans-thurner.at/>



Mittwoch, 29.11.2023, 19.30 Uhr

**Nepal Acht – Der Weg hat ein Ziel
von Dieter Glogowski**

Mit seiner Multivisions-Show „ACHT“ schließt Glogowski den Kreis seiner 30-jährigen Tätigkeit als Himalaya-Fotograf. Seine abenteuerliche aber auch kontemplative Reportage führt ihn entlang aller acht 8.000er Berggiganten Nepals.

Fünf Jahre fotografierte der Himalaya-Spezialist, Fotograf und Filmemacher an seinem Himalaya-Projekt: Acht tibetische Glückssymbole, in Form von Kupferplatten und gesegnet vom Abt Chökyi Nyima Rinpoche, werden an den Basislagern Nepals Achttausender in eisigen Höhen hinterlegt. Dazu durchreiste der Fotograf mit acht ausgewählten Protagonisten die nepalesische Bergwelt. So umrundete er mit dem Sadhu Shiva Das den Dhaulagiri, reiste zum Annapurna mit zwei Gurung Schamanen, erkundete den Manaslu mit dem alten Mönch Kesang.

Überschattet vom Tod von 16 Sherpas am Karfreitag 2014 dokumentierte Glogowski als Zeitzeuge die Hinterlegung der Platten am Everest, Cho Oyo und Lhotse durch seine Sherpa-freunde Lama Nawang Sherpa, Tensing Sherpa und der Sherpani Ningma. Mit seinem langjährigen Freund Shiva Shrestha, den Sadhu Gopal Giri und zwei Trägern erreichte Glogowski im Oktober 2014 den fern abgelegenen 8.000er Kanchenjunga an der Grenze zu Sikkim.

“Nepal Acht” ist Dieter Glogowskis Essenz und eigener Weg aus dreißig Jahren Lebensbetrachtungen im Himalaya, geschmückt mit grandiosen Bildern und unterlegt mit nachhaltigen Gedanken großer spiritueller Meister.

Trailer: <https://youtu.be/cYRtdTTrCaM>



Mittwoch, 17.01.2023, 19.30 Uhr

**2-Rad-Abenteuer-
87.000 Km in 5½ Jahren um die Welt
Von Philipp Schaudy**

87.000 Kilometer legten Philipp und Valeska in 5 ½ Jahren auf ihren Fahrrädern zurück. Rund um die Welt bereisten sie 55 Länder. Zu hundert Prozent waren sie mit unseren Drahtesel unterwegs, ein Umsteigen auf andere Verkehrsmittel kam für sie nicht in Frage. Ihre gepackten Fahrräder erweckten immer wieder Interesse, wodurch sie mit vielen Menschen in Kontakt kamen.

Im Multimediovortrag 2-Rad-Abenteuer berichtet Philipp live von Ihren Erlebnissen und Begegnungen. Valeska zitiert Auszüge aus ihrem Buch. Unter anderem entführen Sie das Publikum zu einer syrischen Großfamilie, in die Hitze der Sahara, in das Verkehrschaos Indiens, zu den Schwarzbären in Alaska, über die weiße Weite des Salar de Uyuni in Bolivien, zu einer anstrengenden Passwanderung mit dem Rad in Patagonien,... sogar der gnadenlose Gegenwind wird spürbar. Musiksequenzen sorgen für Abwechslung, sodass 5 ½ abenteuerliche Jahre im Nu verfliegen.

Trailer: www.youtube.com/watch

Homepage: www.schaudy-unterwegs.at/vortrag%C3%A4ge/2-rad-abenteuer



Mittwoch, 28.02.2024, 19.30 Uhr

**Irland - Wild Atlantic Way
Von Andreas Eller**

Am äußersten Rand Europas erstreckt sich der Wild Atlantic Way entlang der Westküste Irlands. 2600 Kilometer ist Andreas Eller aus Schwäbisch Hall mit seinen Hündinnen Tinka und Lotte 10 Wochen auf einer der längsten und spektakulärsten Küstenstraße unterwegs.

Hier hat die Naturgewalt des Ozeans eine Küste von rauer, wilder Schönheit geformt. Die Reise beginnt in der nördlichen Grafschaft Donegal. Es geht entlang der Westküste durch Sligo, Mayo, Galway, Clare und Kerry, bis in die südliche Grafschaft Cork.

In seiner Multivision spricht der Globetrotter über beeindruckende Wanderungen entlang der wilden Atlantikküste und zahlreiche Bergbesteigungen. Zu Beginn lernen die Besucher die Hauptstadt Dublin und die Geschichte Irlands kennen. Mit beeindruckender Fotografie, selbstgedrehten Filmsequenzen und authentischer Musik entsteht eine technisch aufwändig gestaltete Fotoreportage. Im Mittelpunkt stehen viele Geschichten mit interessanten Menschen, die lebendig, mitreißend und manchmal auch selbstironisch erzählt werden.

Der Eintritt zu den Vorträgen ist frei.

WEITSICHT



LIVE-REPORTAGE FESTIVAL

3.-5.11.2023

MIT WEITSICHT-MESSE

DARMSTADTIUM

TICKETS & INFOS [WEITSICHT-DARMSTADT.DE](https://weitsicht-darmstadt.de)



ÜBER LEBEN

LIVE IN DARMSTADT

REINHOLD MESSNER

8.3.24

19:30 UHR

MIT SIGNIERSTUNDE

DARMSTADTIUM

TICKETS & INFOS [WEITSICHT-DARMSTADT.DE](https://weitsicht-darmstadt.de)



**ES IST EGAL,
WELCHES ZIEL
DU DIR SETZT.
WICHTIG IST,
DASS DU
BEREIT BIST,
ALLES DAFÜR
ZU GEBEN.
DANN KANNST
DU ALLES
ERREICHEN.**

WHICH PEAKS DO YOU WANT TO SEE FROM ABOVE?

HOCHFUNKTIONELLE SPORTBEKLEIDUNG

➤ FÜR ALLE, DIE BEI IHREN ZIELEN
KEINE KOMPROMISSE MACHEN.

➤ [SKINFIT.EU](https://skinfit.eu)



VERMUNT JACKE

5019

€ 292,50 (statt € 390)



VERMUNT DAMEN JACKE

5015

€ 292,50 (statt € 390)



MADRISA HOSE

2913

€ 165 (statt € 220)



PRO T-SHIRT

1201

€ 45 (statt € 60)



FLIANA SHIRT

2017

€ 97,5 (statt € 130)



MATHON SHIRT

2002

€ 97,5 (statt € 130)



BERNINA KAPUZENJACKE 3034

€ 120 (statt € 160)



BERNINA DAMEN KAPUZENJACKE 3035

€ 120 (statt € 160)

DAV DARMSTADT- STARKENBURG

› VEREINSBEKLEIDUNG

In Kooperation mit Skinfit haben wir eine schöne Auswahl an Bekleidung zusammengestellt, auf die alle Mitglieder unserer Sektion einen **Rabatt in Höhe von 25%** auf die hier abgebildeten Produkte und Farben bekommen. Der Rabatt* gilt das ganze Jahr im **Skinfit Shop Darmstadt**.

* Nicht mit anderen Rabatten und Aktionen kombinierbar. Nicht auf Service-Leistungen oder Versandkosten übertragbar. Preisänderungen vorbehalten. Die aktuell gültigen Preise sind unter **SKINFIT.EU** ersichtlich.



› SKINFIT SHOP DARMSTADT

Jahnstraße 1–5 | 64285 Darmstadt | Germany
t +496151 6794343 | skinfit.darmstadt@skinfit.eu
SKINFIT.EU

Bücherei

Liebe Büchereinutzer,

Bitte haltet euren Mitgliedsausweis zur Ausleihe von Medien bereit! Die Rückgabe kann ohne die Vorlage des Ausweises erfolgen.

Da es bei der Rückgabe immer wieder zu Unstimmigkeiten kommt ist, bitten wir euch euer Nutzerkonto auf noch zurück-gegebene Medien hin überprüfen zu lassen!

Die Medien sollen nur während der Öffnungszeiten der Geschäftsstelle/Bücherei entliehen und zurückgegeben werden, da nur dann die Ausleihe bzw. Rückgabe korrekt erfasst werden kann.

Die zeitnahe Rückgabe, spätestens aber nach Ablauf der Ausleihfrist sollte unter Kameraden und Kameradinnen selbstverständlich sein! Hier stehen aber noch einige Rückgaben aus der „Lock down Zeit“ aus. Bitte gebt die ausstehenden Medien unverzüglich zurück!

Zum Ausleihen von Medien ist ein Nutzerkonto notwendig. Hierfür fragen wir bei der Erstellung des Kontos nach eurem Namen, Mitgliedsnummer und einer Telefonnummer aber auch nach einer E-Mailadresse um euch gegebenenfalls an die Rückgabe fälliger Medien zu erinnern. Die erhobenen Daten werden nicht weitergegeben und nur zum reibungslosen Ablauf im Rahmen der sektionsinternen Büchereiausleihe/ Rückgabe genutzt!

Die Nutzerordnung der Bücherei liegt in selbiger aus. Mit der Nutzung der Bücherei gehen wir von eurer Zustimmung zu dieser Nutzerordnung aus!

Bitte beachtet auch die Rezensionen der neuen Bücher, welche uns der „Rother Bergverlag“ der „Tyrolia Verlag“ und der „Rotpunktverlag“ freundlicherweise zur Verfügung gestellt haben. Die Sektion bedankt sich für gespendete Medien, wir behalten uns allerdings vor, nicht alle in den Büchereibestand aufzunehmen.

Wir wünschen Euch ein unfallfreies und erlebnisreiches Bergjahr 2023.

Für die Ehrenamtler in der Bücherei,
Robert Gensert, Bücherwart

Sektionsbücherei im Alpin- und Kletterzentrum

Ausleihe von Büchern:

Lichtwiesenweg 15
64287 Darmstadt
Tel. 06151 - 1596550
mail: buecherei@
alpenverein-darmstadt.de

Montag bis Freitag
18.00 bis 20.00 Uhr
Beratung durch das Team
am Mittwoch von
18.00 bis 20.00 Uhr



Hans Compter Johannifeuer – ein Allgäu-Krimi

Eine Johannifeier auf dem Spieser gerät außer Kontrolle. Sie endet fürchterlich, doch die Verursacher kommen ungeschoren davon – bis einer von ihnen 15 Jahre später ermordet wird. Die Leiche wird jedoch nie gefunden. Dann behandelt die Ärztin Katharina Schiller einen Mann, der ihr merkwürdig erscheint. Ihre Sprechstundenhilfe

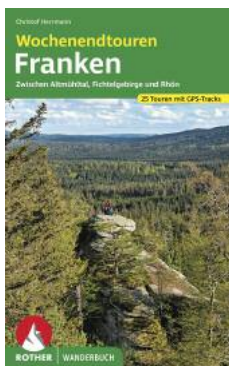
kennt ihn noch von früher: Alexander Blanz gehörte einer Clique von Jungs an, die sich allerhand herausnehmen konnten, weil ihre einflussreichen Väter sie deckten.

Kurz darauf stirbt einer aus der Clique durch einen Unfall, ausgerechnet am Tag nach dem traditionellen Johannifeuer auf dem Spieser. Gemeinsam mit der Rechtsmedizinerin Madelaine Wüsthoff, einer ehemaligen Kommilitonin, untersucht Katharina den Fall – und kommt dem Täter viel näher, als ihr lieb ist.

Ausleihfrist: Vier Wochen.

Für Mitglieder ist die
Ausleihe kostenlos

Liste aller vorhandenen
Medien unter:
www.alpenverein-darmstadt.de/Buecherei

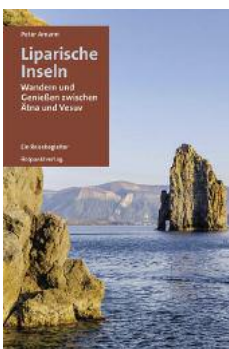


Christof Herrmann Wochenendtouren Franken

Im Fichtelgebirge geht es auf die höchsten Berge und durch die größten Nadelwälder Frankens. Der Frankenwald begeistert mit rauschenden Bächen und einsamen Mühlen, die Rhön mit blühenden Wiesen und weiten Fernen. Höhlen, Kletterfelsen und Ruinen hat die Fränkische Schweiz zu bieten. Steil bergauf und bergab in prächtigen

Laubwäldern geht es auf der Hersbrucker Alb. Die Basilika Vierzehnheiligen, der Staffelberg und kleine Brauereien im Obermainland, Burgen, Schlösser und mittelalterlich geprägte Städte in den Haßbergen, Weinberge und Heckenwirtschaften im Fränkischen Weinland runden die Wochenendwanderungen kulinarisch und kulturell ab.

Manche Mehrtagestouren schließen aneinander an, sodass man bis zu fünf Tage am Stück den Alltag hinter sich lassen kann. Fast alle Etappen können auch als Tagestouren unternommen werden. Und: Alle Wanderungen sind mit öffentlichen Verkehrsmitteln zu erreichen.



Peter Amann Liparische Inseln

Wanderklassiker neu aufgelegt, zum Zweiten

Alicudi, Filicudi, Lipari, Panarea, Salina, Stromboli und Vulcano: sieben Inseln feurigen Ursprungs vor der Nordküste Siziliens. Das Inselhüpfen mit Wanderschuhen bietet abwechslungsreiche Wandertouren, Landschaftsglück und – nicht zu

vergessen – Badefreuden pur.

Peter Amanns Wanderbuch Liparische Inseln eröffnet Weitblicke über das Tyrrhenische Meer, Tiefblicke in aktive Vulkankrater und Einblicke in eine jahrtausendalte Kulturschicht, die nicht zuletzt auch kulinarisch zu entdecken ist. Der bewährte Reisebegleiter erscheint jetzt in einer vollständig aktualisierten Neuauflage.



Heike Bechtold Vorarlbergs schönste Wasserplätze

Was gibt es Schöneres in der heißen Jahreszeit als draußen am Wasser zu sein? Eine entspannende Runde um und anschließend ein erfrischender Sprung in einen See, glasklare Gumpen und gischende Wasserfälle entdecken, rauschende Gebirgsbäche

und einsame Bergseen: Wasser hat immer eine besondere Anziehungskraft und Faszination. Vorarlberg hat in dieser Hinsicht viel zu bieten – und mit diesem Buch lässt sich die ganze Vielfalt seiner reichen Wasserschatze erleben!



Uwe Schwinghammer Das Tiroler Wasser-Wanderbuch

Uwe Schwinghammer, ein erfahrener Kenner der Bergwelt Tirols, hat 60 der lohnendsten Wasserschatze ausgekundschaftet, für einen Sprung ins erfrischende Nass, eine Wanderung durch kühle Klammen, eine Tour zu stillen Kleinoden im Hochgebirge oder zu Schauplätzen, an denen sich die bahnbrechende Kraft

und Lebendigkeit oder die wohltuende Stille und Magie des Elementes Wasser hautnah erleben lassen. Vom Sonntagsausflug mit Wasserspaß für die Kleinen bis hin zur anspruchsvollen Tour mit Seeblick als Krönung – hier findet jeder sein persönliches Taumziel.



Franz Hauleitner Salzkammergut – Wandern am Wasser

Das Salzkammergut mit seiner wunderbaren Mischung aus Seen, Schluchten, Klammen, Flüssen und Wasserfällen erweist sich für wasserliebende Wanderer geradezu prädestiniert. Viele Seen (fleißige Zähler kommen auf knappe 80) lassen sich auf gemütlichen Uferwegen umwandern – zum Beispiel um Fuschlsee oder Toplitzsee. Es darf

aber auch etwas anstrengender werden, auf Wanderungen zu Wasserfällen, hoch gelegenen Bergseen und Gipfel mit Blick auf darunterliegende »blaue Augen«.

Vorteile einer Mitgliedschaft

Bergsport

- in Ausbildungskursen alles Wichtige rund um den Bergsport lernen
- attraktives Tourenprogramm der Sektion unter qualifizierter Führung nutzen
- Tourenpartner und Gleichgesinnte kennen lernen

Information

- kostenloser oder vergünstigter Zugriff auf Karten, Gebietsführer oder Bücher in der Vereinsbücherei
- zweimal jährlich das Programmheft des Alpenverein Darmstadt-Starkenburg
- sechsmal jährlich das Bergsteigermagazin PANORAMA kostenlos frei Haus

Hütten

- günstigere Übernachtungen auf über 2.000 Alpenvereinshöhlen; darunter die sektionseigenen Häuser: Felsberghütte, Darmstädter- und Starkenburger Hütte
- exklusiver Zugang zu Selbstversorgerhöhlen
- Bergsteigeressen und -getränk

Sicherheit

- mit dem Alpinen Sicherheit Service (ASS) weltweiten Versicherungsschutz bei allen Bergsportarten genießen
- aktuelle Informationen zur Sicherheit im Bergsport, praxisorientiert aufbereitet von der DAV-Sicherheitsforschung
- Theorie und Praxis des Bergsportes in Kursen der Sektion erlernen

Freizeit

- durch gemeinsame Erlebnisse neue Freunde finden; Abenteuer, Spaß und Herausforderung für Groß und Klein erleben
- an attraktiven Touren und Reisen teilzunehmen
- Preisnachlass für Reisen des DAV Summit Club

Klettern

- kostenloser Zugang zum Klettergarten Heubach und vergünstigter Eintrittspreis im DAV Kletterzentrum Darmstadt
- deutschlandweit kostenloser oder vergünstigter Zugang zu vielen DAV Kletteranlagen
- Förderprogramme für Nachwuchs- und Spitzenkletterer

Selbst aktiv werden

- ideelle und finanzielle Unterstützung des DAV, der für die Vereinbarkeit von Bergsport und Natur steht
- qualifizierte Ausbildung zum Fachübungsleiter oder Trainer ist möglich

- Einsatz auf Umweltbaustellen und bei der Pflege des alpinen Wegenetzes
- Mithilfe bei der Sanierung und Instandhaltung unserer Alpenvereinshöhlen
- ehrenamtliches Engagement in einem der vielen Bereiche der Sektionsarbeit

Einkaufen

Viele Geschäfte gewähren Sektionsmitgliedern Vergünstigungen auf Bergsportartikel gegen Vorlage des DAV-Mitgliedsausweises:

- Ausrüstungsladen HORIZONTE, Gross-Umstadt
- Ausrüstungsladen "Kleine Fluchten", Darmstadt
- Skinfit, Darmstadt

Mitgliedschaft und Anmeldung

Du bist neugierig geworden und möchtest bei uns mitmachen, hast noch Fragen zu uns und unserem Verein? Dann schau doch persönlich bei uns in der Geschäftsstelle vorbei, unsere Ehrenamtlichen beraten dich gerne:

**DAV Geschäftsstelle im Alpin- und Kletterzentrum
Lichtwiesenweg 15, 64287 Darmstadt**

Öffnungszeiten:

01.04.-30.09. Montag bis Donnerstag 18-20 Uhr

01.10.-31.03. Montag bis Freitag 18-20 Uhr

E-Mail: info@alpenverein-darmstadt.de

Telefon: 06151-1596-550

Du bist schon sicher, dass du Teil unserer Gemeinschaft werden willst? Dann schau rein im Netz unter: **www.alpenverein-darmstadt.de/wir-ueber-uns/mitgliedschaft/**

Dort folgst du einem weiterführenden Link "Online-Mitgliedschaft", und kannst so ganz bequem und mit sofortiger Wirkung bei uns Mitglied werden.

Unter **alpenvereindarmstadt.de/mitgliedschaft/** findest du auch unsere Satzung. Dort werden Ziele des Vereins sowie die Art & Weise, wie der Verein arbeiten soll, festgelegt. Du solltest sie lesen und nur bei uns Mitglied werden wenn du damit einverstanden bist

Der Mitgliedsausweis wird jährlich neu erstellt und automatisch zugeschickt. Eine vorläufige Bestätigung können wir in der Geschäftsstelle ausstellen.

Natürlich kannst Du nach Rücksprache mit den Leitern erst einmal unverbindlich in unsere Gruppen hineinschnuppern.

Mitgliedsbeiträge und Kategorien

A-Mitglied - Vollmitglied ab 25 Jahre:

74€, Aufnahmegebühr 25€.

B-Mitglied - Vollmitglied vergünstigt (z.B. Lebenspartner):

38,90€, Aufnahmegebühr 15€.

B-Mitglied - Vollmitglied ist aktiv in der Bergwacht:

38,90€, Aufnahmegebühr 15€.

B-Mitglied - Vollmitglied ab vollendetem 70. Jahr

38,90€; Aufnahmegebühr 25

B-Mitglied - Schwerbehindert ab 18 Jahren

25,40€ Aufnahmegebühr 0 €

C-Mitglied - Gastmitglied das A-/B-/D- Mitglied in einer anderen Sektion des DAV ist: 35,50€, Aufnahmegebühr 25€.

D-Mitglied/Junior - Vollmitglied - 19 bis vollendete 25 Jahre:

37,80€, Aufnahmegebühr 15€.

Kind/Jugend - Einzelmitglied bis vollendete 18 Jahre:

24,90 €, Aufnahmegebühr 10 €

Kind/Jugend - bis vollend. 18 J. mit einem Erziehungsberechtigten A-Mitglied in der Sektion: 0€, Aufnahmegebühr 0€.

Kind/Jugend - bis 18 Jahre schwerbehindert:

3,50 €, Aufnahmegebühr 0€

Bei Aufnahme am Ende des Jahres (1.9.-30.11.) gelten für das Aufnahmejahr reduzierte Beiträge. Bei Eintritt ab dem 1.12. gilt bereits die Mitgliedschaft des Folgejahres.

Familien- bzw. Partnermitgliedschaft: nur möglich bei gemeinsamen Konto und gemeinsamer Adresse mit dem entsprechenden A-Mitglied, bzw. mit dem Antragsteller

Die Mitgliedschaft gilt kalenderjährlich und verlängert sich jeweils automatisch um ein weiteres Jahr, sofern nicht fristgerecht gekündigt wurde. Im Falle eines Austritts muss dieser jeweils bis zum 30. September schriftlich gegenüber der Sektion erklärt sein, damit er zum Jahresende wirksam wird. Die Kündigung kann auch per Email mit unterschriebener Kündigung als Pdf-Anhang erfolgen. Die Mitgliedschaft beginnt mit der Entrichtung des Jahres-Mitgliedsbeitrags.

Alle Preisangaben ohne Gewähr. Wir bemühen uns diese Liste aktuell und korrekt zu halten. Leider können sich trotzdem Fehler einschleichen.

Fragen zur Mitgliedschaft können gerichtet werden an: mitgliederverwaltung@alpenverein-darmstadt.de

Zu unserem PROGRAMMANGEBOT

Teilnahme an den Veranstaltungen

In Absprache mit der Ausbildungsreferentin und den Fachübungsleitern wurde ein umfangreiches Ausbildungs- und Tourenprogramm aufgestellt. Bei Grundkursen gilt die Reihenfolge der schriftlichen Anmeldung. Bei Tourenveranstaltungen ist nicht nur die zeitliche Reihenfolge, sondern auch das Leistungsvermögen des Teilnehmers bzw. der Teilnehmerin entscheidend. Die Auswahl trifft deshalb der Leiter der jeweiligen Veranstaltung. Wir bitten alle Interessenten, sich selbstkritisch zu beurteilen, bevor sie sich anmelden.

Anmeldung und Gebühren

Bedingung für die Teilnahme ist die Mitgliedschaft im Alpenverein Darmstadt-Starkenburger. Für alle mehrtägigen Ausbildungskurse, Ski-, Hochgebirgs- und Klettertouren sowie Mittelgebirgswanderungen empfehlen wir unseren Sektionsmitgliedern eine baldige Anmeldung bei den angegebenen Leitern. Genaue Absenderangaben, Tel.-Nr., Geburtsdatum und DAV-Mitgliedsnummer bitte nicht vergessen! Die Anmeldung ist nur dann für die Sektion bindend, wenn mit der Anmeldung die Gebühren bei dem durchführenden Übungsleiter eingegangen sind. Bei Rücktritt von einer Veranstaltung innerhalb 4 Wochen vor Beginn dieser Veranstaltung werden die Gebühren nicht zurückerstattet, außer wenn ein Ersatzteilnehmer (z.B. aus einer Warteliste) einspringen kann. Ebenfalls erfolgt keine Erstattung, wenn die Veranstaltung vorzeitig wegen Schlechtwetter, Lawinengefahr o. ä. abgebrochen werden muss. 50 Prozent der Gebühren werden jedoch erstattet, wenn weniger als die Hälfte der Veranstaltung durchgeführt werden konnte.

Erläuterungen zu den Gebühren und Kosten

Die Teilnehmergebühren werden für die Aus- und Fortbildung des Leitungsteams der Sektion sowie anteilmäßig für die entstehenden Kosten für Versicherung, Fahrt und Unterkunft der ehrenamtlich tätigen Leiter der Veranstaltungen verwendet. Die persönlichen Fahrtkosten sowie die auf Hütten oder in anderen Quartieren für Übernachtung, Verpflegung usw. anfallenden Kosten müssen von jedem Teilnehmer selbst getragen werden.

1. Teilnehmergebühren für Expeditionen

Für die Teilnahme an Expeditionen werden als Teilnehmergebühr € 10,- pro Tag erhoben. Als Expeditionen gelten Fahrten ab 12 Tagen in entlegene Gebiete. Expeditionen mit weniger als drei Teilnehmern werden im allgemeinen nicht durchgeführt.

2. Teilnehmergebühren für Kurse und Touren

Für alle Kurse und Touren wird als Teilnehmergebühr € 20,- pro Tag erhoben und als Mindestteilnehmerzahl drei Teilnehmer festgelegt. Ab 5 Teilnehmern bei allen Kursen und Touren sind es € 15,- pro Tag. Veranstaltungen mit weniger als drei Teilnehmern werden im allgemeinen nicht durchgeführt. Für Mehrtagestouren im Mittelgebirge, mit mindestens 6 Teilnehmern, wird eine Teilnehmergebühr von € 10,- pro Tag festgelegt. Für Tagestouren im Bereich Wandern und Mountainbike werden keine Teilnehmergebühren erhoben. Schüler, Studenten und Auszubildende, zahlen jeweils die Hälfte der anfallenden Gebühren.

3. Entfernungszuschlag

Für Kurse und Touren bei denen mehr als 1000 Fahrtkilometer anfallen, wird ein einmaliger Zuschlag von € 10,- erhoben. Bei mehr als 1200 Fahrtkilometern € 15,-, bei mehr als 1400 Fahrtkilometern € 20,-. Um die Umweltbelastung gering zu halten, werden Fahrgemeinschaften bzw. die Benutzung öffentlicher Verkehrsmittel empfohlen.

4. Kostenvorauszahlungen

Mit diesen Beträgen werden Vorauszahlungen für Fahrten oder für die Reservierung von Übernachtungen bezahlt. Diese Kosten entstehen effektiv für jeden Teilnehmer und werden bei der Tour voll verrechnet; sie stellen keine Leistungsentschädigung für den Veranstaltungsleiter dar.

5. Leihkosten für vereinseigene Geräte

Für das Ausleihen von VS-Geräten, Lawinenschaukeln und Sonden (nur zusammen) werden folgende Beträge erhoben:

VS-Gerät: € 15,- (für bis zu 7 Tage)
für jeden weiteren Tag € 2,-

Die Geräte müssen zwingend rechtzeitig zurück gegeben, denn nur so können wir einen reibungslosen Verleih gewährleisten. Wird das Gerät nicht rechtzeitig zurück gegeben, so fallen pro Tag 10 € Gebühr an. Zu den VS-Geräten werden 3 ungebrauchte AAA-Batterien und eine Kurzfassung der Gebrauchsanleitung mitgegeben.

Das Gerät ist ohne Batterien aber mit Gebrauchsanleitung zurückzugeben. Eine Ausleihe erfolgt nur bei Vorlage eines gültigen DAV- und Personalausweises. Der Ausleiher haftet für die ordnungsgemäße Rückgabe am Ende des Ausleihetmins. Die Reservierung und Ausleihe von VS-Geräten erfolgt **ausschließlich an Vereinsmitglieder**. Bei Mehrfachreservierungen muss beim Ausleihen eine Liste aller Namen mit Mitgliedsnummer vorgelegt werden. Die Ausleihe erfolgt ausschließlich über unsere Geschäftsstelle.

DAV Geschäftsstelle im Alpin- und Kletterzentrum
Lichtwiesenweg 15, 64287 Darmstadt

Öffnungszeiten:

01.04.-30.09. Montag bis Donnerstag 18-20 Uhr

01.10.-31.03. Montag bis Freitag 18-20 Uhr

E-Mail: info@alpenverein-darmstadt.de

Telefon: 06151-1596-550

Die Teilnahme an allen Veranstaltungen erfolgt in eigener Verantwortung.

Sabine Senge, Ausbildungsreferentin

Klettern in den Calanques, Foto: Pit Göttert



Programm 2023/24

Wie melde ich mich an?

Die Anmeldung zu einer Ausbildungsveranstaltung oder zu einer Tour erfolgt direkt beim Leiter der Veranstaltung, nur er kann Ihnen sagen, ob noch freie Plätze vorhanden sind. Sie finden die Adressen und Telefonnummern der Fachübungsleiter am Ende des Heftes. Bitte beachten Sie auch den Artikel "Anmeldung und Gebühren" auf den vorangehenden Seiten.

Die Gesamtleitung liegt bei unserer
Ausbildungsreferentin, Sabine Senge

Preis Anpassung der Teilnehmergebühren !

Auf alle Touren und Kurse kommt ab dem 01.01.2024 eine Preis Anpassung zu.

Nach vielen Jahren in denen wir die Gebühren nicht anheben musste, zwingen nun auch uns die gestiegenen Kosten in den Bereichen Unterbringung und Anreise dazu die Teilnehmergebühren anzuheben.

Für Kurse und Touren gelten ab dem 01.01.2024 folgende Beiträge:

Bei 4 Teilnehmern: € 25 /Tag
Ab 5 Teilnehmern: € 20 /Tag

Diese Anpassung wurde in den hier angegebenen Gebühren bereits berücksichtigt.



Übersicht

Ausbildungs- und Tourenangebot

Spezial ab Seite 40

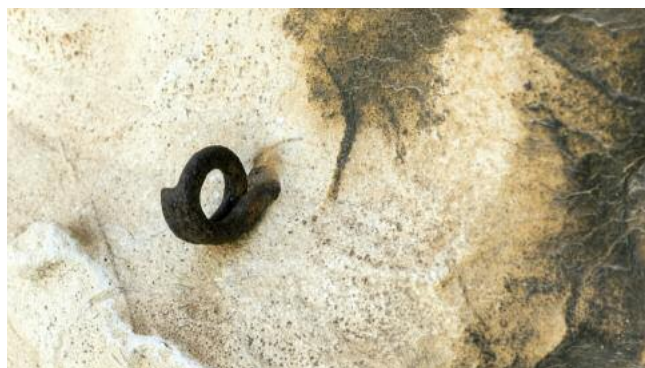
Workshop	Trailrunning	Seite 40
Workshop	Funktionsgymnastik	Seite 41
Workshop	Chlettererchor	Seite 41
Veranstaltung	Sternwanderung Darmstädter Hütte	Seite 42

Schneeschuhwandern ab Seite 44

Tour	Wipptal und Brenner	Seite 44
Tour	Villgratental	Seite 45

Skibergsteigen ab Seite 46

Grundausbildung	Pinzgau und Zillertal	Seite 46
Grundausbildung	Bregenzerwald	Seite 48
Grundausbildung	Königsleiten	Seite 50
Grundausbildung	Vermigelhütte	Seite 56
Aufbauausbildung	St. Anton	Seite 52
Aufbauausbildung	Königsleiten	Seite 53
Aufbauausbildung	Lindauer Hütte	Seite 54
Tour	Königsleiten	Seite 55





Klettern in den Calanques
Fotos Seite 36 bis 38: Pit Göttert

Langlauf ab Seite 58

Tour	Böhmerwald	Seite 58
Tour	Rhön	Seite 59

Sportklettern ab Seite 60

Spezialausbildung	Eisklettern	Seite 60
Grundausbildung	Darmstadt	Seite 61
Grundausbildung	Südfrankreich	Seite 62
Grundausbildung	Frankenjura	Seite 64
Aufbauausbildung	Heubach	Seite 66

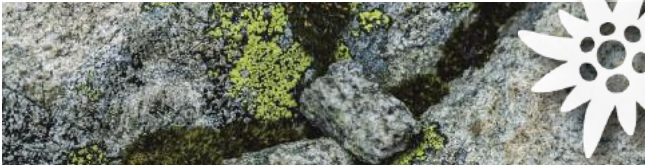
Bergsteigen ab Seite 68

Wandern ab Seite 72

Tageswanderung	Pilzwanderung	Seite 75
Tageswanderung	Sonntags	Seite 73
Tageswanderung	Mittwochs	Seite 73
Tageswanderung	Donnerstags	Seite 73
Gruppenwanderung	50+Fit	Seite 80
Gruppenwanderung	Walk-On	Seite 82
Gruppenwanderung	In Between	Seite 84

Gruppenprogramme ab Seite 85

Klettergruppe Vertikal	Seite 85
Frauenklettergruppe	Seite 87
Klettergruppe Teilhabe	Seite 88
Heubach	Seite 89
Klettern für Kinder und Jugendliche mit und ohne Fluchthintergrund	Seite 89
Montags Klettertreff	Seite 91
Familiengruppe	Seite 92
Jugendgruppen	Seite 95



DAV Geschäftsstelle

Mitgliederservice im
DAV Alpin- und Kletterzentrum

Wanderkarten (zum Mitgliederpreis)
DAV Hüttenschlafsäcke
VS-Geräte Verleih
SnowCard
Bücherei
Winterraumschlüssel
Geschenkgutscheine

01.04.-30.09. Montag bis Donnerstag 18-20 Uhr
01.10.-31.03. Montag bis Freitag 18-20 Uhr
Bitte beachtet auch unsere Internetseiten

Spezial

Trailrunning in Darmstadt

Termin: jeden ersten Sonntag im Monat

Leitung: Jan und Alice Regenfuß
Treffpunkt: Jeweils 10:00 Uhr,
 Alpin- und Kletterzentrum
Anmeldung jan.regenfuss@gmx.de

Auch in Darmstadt bieten wir ein monatliches Trailrunning an. Wer Lust auf gemeinschaftliches Laufen hat, vorwiegend in den Wäldern rund um das Alpin- und Kletterzentrum, der ist herzlich eingeladen.

Wir treffen uns jeden ersten Sonntag im Monat um gemeinsam die Trails in den Darmstädter Wäldern zu erkunden. Eingeladen ist jeder, der Trailrunning mal ausprobieren möchte und den ein mindestens 60-minütiger Lauf nicht abschreckt. Wir laufen je nach Tagesform und Gruppenzusammensetzung in verschiedenen Tempogruppen oder zusammen. Wir laufen bei jedem Wetter! Eure Wechselkleidung könnt ihr im Alpin- und Kletterzentrum hinterlegen und im Anschluss auch die Duschen dort nutzen.

Dauer: ca. 1,5 bis 2 Stunden. Bei Fragen meldet euch gerne per Mail! Wir freuen uns auf Euch!



Foto: SKINFIT

Chlettererchor

Termin: Immer dienstags
 in den geraden Wochen
 von 20:00 bis 22:00 Uhr

Leitung: Erika Krapp
Ort: Alpin- und Kletterzentrum
Klettern: in eigener Absprache
Info: Erika Krapp, 06150/5453089
Email: ekrapp@gmx.de



Gesund und fit durch Vitamin Chor! Singen in Gemeinschaft macht froh. Das Stresshormon fällt ab. Gute Launestoffe werden aktiviert, die Synapsen im Gehirn verändern sich, die Stimmung steigt.

Wir, das sind 20 Sängerinnen und Sänger aus allen Sparten des DAV! Wir rocken ab und sind bei vielen Aktivitäten im Verein musikalisch dabei!

Funktionsgymnastik und Klettern für Senioren

Termin: Immer dienstags
 von 17:00 bis 18:00 Uhr

Leitung: Elanie Schiwiek
Ort: Alpin- und Kletterzentrum
Klettern: in eigener Absprache
Info: Elani Schiwiek, 0172 - 4592111
 Alfred Heinzl, 06154 - 3884

Die Seniorengymnastikgruppe trifft sich unter Anleitung von Elani Schiwiek im Seminarraum des Alpin- und Kletterzentrums.

Abwechslungsreiche Übungen, die der Kräftigung, der Verbesserung der Koordination und der Beweglichkeit dienen, werden angeboten.

Das Motto lautet:

Sport ist für alle da - Gemeinsam macht es mehr Spaß

Im Anschluss trifft sich die Gruppe noch zum gemütlichen Plausch und zur Planung weiterer Aktivitäten. Es besteht auch die Möglichkeit, gemeinsam in der Kletterhalle klettern zu gehen.



Sternwanderung Darmstädter Hütte

24. bis 27. August 2023

Gemeinsame An- und Abreise mit einem gemieteten Bus der Fa. Brückmann, die anteilige Gebühr beträgt € 35,-.

Abfahrt: 24.08.2023 um 06.00 Uhr
ab Darmstadt, Fernbushalteplatz Hbf West, Zweifalltorweg.

Rückfahrt: 27.08.2023 um 14.00 Uhr
ab Parkplatz "Alte Rendlbahn" in St. Anton.

Anmeldung sind nur noch für die Warteliste möglich!
Zentrale Anmeldung für die Sternwanderungen und die Busfahrt mit Name, Adresse, Mobilnummer, E-Mail und Mitgliedsnummer unter Angabe der Tour bei: Astrid Luecker per E-Mail: luecker1a@gmail.com

Die Bankverbindung wird bei Anmeldung bekannt gegeben. Erst nach Eingang des Betrags ist die Anmeldung für den Verein verbindlich.



Knödelparadies
Darmstädter Hütte

Sternwanderung A

Leitung: Uwe Bender

St.Christoph - Kaltenberghütte - Konstanzer Hütte - Darmstädter Hütte

Voraussetzungen: Trittsicherheit und Schwindelfreiheit erforderlich; mittelschwere Bergwege.

Teilnehmer: 7 Personen

Kontakt/Info: p.u.bender@t-online.de

Sternwanderung B

Leitung: Dirk Funke

Patznauntal - Friedrichshafener - Besteigung von Grieskopf, Gaisspitze und Vertinesbleiskopf - Darmstädter Hütte

Voraussetzungen: Du bist schwindelfrei und trittsicher! Tageswanderungen von bis zu 8 Stunden, bei bis zu 1400 Hm im Auf- und Abstieg, mit Gepäck, stellen für Dich kein Problem dar.

Kontakt/Info: trekkingschuh@gmail.de

Sternwanderung C

Leitung: Johannes Riemann

Salzhütte - Konstanzer Hütte - Darmstädter Hütte
Gipfelbesteigung Saumspitze (3039m)

Voraussetzungen: Gute Kondition und Trittsicherheit für
Kontakt/Info: jecriemann@t-online.de

Sternwanderung D

Leitung: Gerd-Heinrich Unruh

St. Anton - mit dem Taxi zum Stausee - Darmstädter Hütte

Voraussetzungen: Gute Kondition und Trittsicherheit für
Gehzeiten bis zu 5 Stunden in einer Höhe von 1.400 bis 2.300 Hm.

Kontakt/Info: ghu.w@ghuruh.de

Schneeschuhwandern



Fotos: Michael Thomann

Schneeschuhtour Wipptal und Brenner

Termin: 10.02. - 17.02.2024

Leitung: Michael Thomann
Gebiet: Wipptal - Brenner
Stützpunkt: Hotel bei Gries am Brenner

Wir sind in einem netten Hotel bei Gries am Brenner mit HP untergebracht. Hier übernachten wir in schönen Zweibettzimmern.

Die Touren können mit leichtem Tagesgepäck bewältigt werden. Die Schneeschuhtouren finden im Umkreis des Wipptales statt. Großteils sind kleine Anfahrten mit dem Auto zu den Ausgangspunkten notwendig.

Bei den Tagesetappen erwarten uns, je nach Schneelage, täglich bis zu 1100 Höhenmeter im Aufstieg. Großteils sind es aussichtreiche Gipfeltouren.

Benötigt werden pro Teilnehmer: LVS-Gerät, Schaufel und Sonde sowie alpintaugliche Schneeschuhe. Die LVS-Ausrüstung leihen wir bei der Sektion aus, was ich organisiere.

Voraussetzungen: Gehzeiten bis zu 7 Stunden und 1100 Hm im Anstieg im alpinen Gelände sollten keine Probleme bereiten. Kenntnisse im Schneeschuhlaufen und der LVS-Suche sind von Vorteil, kann aber auch erlernt werden.

Teilnehmergebühr: € 175,-
Teilnehmerzahl: 6 Personen
Anmeldung: wandern@michael-thomann.com

Weitere Informationen: www.michael-thomann.com

Alpine Schneeschuhtouren Osttirol

Termin: 17.02. - 24.02.2024

Leitung: Michael Thomann
Gebiet: Villgratental
Stützpunkt: Ferienhaus Innervillgraten

Wir sind in einem schönen Ferienhaus im Villgratental untergebracht. Hier übernachten wir in Zwei- oder Dreibettzimmern. Für das Frühstück sorgen wir selbst, abends können wir gerne einkehren oder auf Wunsch uns auch selbst verpflegen.

Die Touren können mit leichtem Tagesgepäck bewältigt werden. Die meisten Schneeschuhtouren finden im Villgratental statt. Zusätzlich stehen auch bei guten Bedingungen die 3 Zinnen und Gipfel im Kartitsch auf dem Programm. Zu den Ausgangspunkten sind kleine Anfahrten mit dem Auto notwendig.

Bei den Tagesetappen erwarten uns, je nach Schneelage, täglich bis ca. 1100 Höhenmeter, die zu bewältigen sind. Großteils sind es aussichtreiche Gipfeltouren.

Benötigt werden pro Teilnehmer: LVS Gerät, Schaufel und Sonde sowie alpintaugliche Schneeschuhe. Die LVS Ausrüstung leihen wir bei der Sektion aus, was ich organisie.

Voraussetzungen: Gehzeiten bis zu 7 Stunden und 1100 hm im Anstieg im alpinen Gelände sollten keine Probleme bereiten. Kenntnisse im Schneeschuhlaufen und der LVS-Suche sind von Vorteil, kann aber auch erlernt werden

Teilnehmergebühr: € 175,-
Teilnehmerzahl: 6 Personen
Anmeldung: wandern@michael-thomann.com

Weitere Informationen: www.michael-thomann.com



Skitour



Eisklettergrundausbildung
Foto: Pit Göttert

Tiefschneeausbildung mit Touren

Termin: 13.01. bis 20.01.2024

Leitung: Hans Brunner
Gebiet: Pinzgau, Zillertal, Kitzbüheler Alpen
Stützpunkt: Königsleiten

Dieser Ausbildungskurs vermittelt in erster Linie die Tiefschneetechnik. Es werden auf der Piste die speziellen Tiefschneetechniken erlernt und dann in Form von Tiefschneeeabfahrten abseits der Piste vertieft.

In einem speziell ausgewählten Skigebiet und mit den modernsten Lehrmethoden, unter anderem mit Videoanalyse, sollen Ihre Tiefschneeträume erfüllt werden. Außerdem wird bei kleinen Skitouren das richtige Verhalten in Bezug auf Lawinengefahr, Spuranlage, Wetterverhältnisse und Erster Hilfe vermittelt.

Da ich das Gebiet sehr gut kenne und hier viel mit einheimischen Bergführern und Skischulleiter unterwegs bin, werden die gewählten Touren sehr selten begangen und die Abfahrten führen über meist unverspurte Hänge.

Voraussetzungen: Paralleles Fahren auf schwarzen Pisten und ein wenig Kondition
Teilnehmergebühr: € 170,-
Teilnehmerzahl: 6 Personen
Anmeldung: hfbrunner@outlook.com

Bemerkung: Die Unterkunft erfolgt in einer bereits reservierten sehr schönen Ferienwohnung mit Wohnzimmer, Küche, 3 Schlafzimmer, Bad und separate Toilette mitten im Ort und ca 150m zur Bergbahn.

ENTEKA BRINGT SPORTS- FREUNDE* ZUSAMMEN.

NEUE ENERGIE FÜR DIE REGION.

Ob Sportvereine, Kulturvereine oder Soziales. Wir unterstützen unsere lebenswerte Region in vielfältiger Weise. So auch den Deutschen Alpenverein.



EINFACH KLIMAFREUNDLICH
FÜR ALLE.

Leichte Skitouren im Bregenzerwald

Termin: 19.01. - 22.01.2024

Leitung: Roger Weingarten

Gebiet: Vorarlberg

Stützpunkt: Ferienhaus in Sibratsgall

Das Alpgelände des Bregenzerwalds bietet viele lohnende Tourenmöglichkeiten die keine hohen Anforderungen stellen und recht lawinensicher sind.

Der Kurs richtet sich auch an Teilnehmer mit geringer Skitourenenerfahrung und mäßigem Skikönnen. Jeder Teilnehmer sollte aber Aufstiege bis zu 1000 Hm bewältigen und in mäßig steilem Gelände (bis 30°) bei jedem Schnee einigermaßen abfahren können.

Die individuelle Verbesserung der Aufstiegs- und Abfahrts-technik wird je nach Bedarf auf den Touren vermittelt. Es werden Grundzüge der Tourenplanung, Lawinenkunde und Verschüttetensuche behandelt.

Teilnehmergebühr: € 80,-
Teilnehmerzahl: 5 Personen

Anmeldung:
weingarten@alpenverein-darmstadt.de



DER GIPFEL DES GENUSSES

**BIER-SPEZIALITÄTEN
IN BESTER QUALITÄT**

*Original
regional*

FRISCHESTERN

WEISS:
SCHNELL, AB
ZUM KÜHLEN!



GRÜN:
PERFECT GEFÜHLT
& TRINKBEREIT!

**AUF JEDER
FLASCHE DABEI**




DIEBIERMACHER.DE

Einsame Skitouren in herrlichem Gebiet

Termin: 20.01. - 25.01.2024

Leitung: Hans Brunner
Gebiet: Ober-Pinzgau, Zillertal, Kitzbüheler
Stützpunkt: Königsleiten

Wir werden samstags anreisen. Da ich das Gebiet sehr gut kenne und hier viel mit einheimischen Bergführern und Skischulleiter unterwegs bin, werden die gewählten Touren sehr selten begangen und die Abfahrten führen über meist unverspurte Hänge. Dies können die Teilnehmer der vorangegangenen Kurse bestätigen und es gab auch noch nie eine Absage wegen schlechtem Wetter oder Lawinengefahr.

Es ist ein schönes und aussichtsreiches Gebiet, das von jedem Tourengänger, der sicher die Bergstemme beherrscht und 3 bis 4 Stunden im Aufstieg (800 bis 1000 Hm) problemlos überwindet, genussvoll bewältigt werden kann. Je nach Ausbildung und Kenntnissen der Teilnehmer können auch steilere Hänge befahren werden und auch längere Aufstiege gemeistert werden.

Eventuell kann auch die Tour verlängert werden, da die meisten Ferienwohnungen nur wochenweise vermietet werden

Für die Unterkunft ist jeder Teilnehmer selbst verantwortlich. Rechtzeitige Reservierung ist wichtig da sonst nur noch teure Unterkünfte zur Verfügung stehen.

Teilnehmergebühr: € 160,-
Teilnehmerzahl: 6 Personen
Anmeldung: hfbrunner@outlook.com



**Investieren Sie
doch mal in die Zukunft
unseres Planeten.**

**Jetzt zu nachhaltigen
Finanzen beraten lassen –
von Ihrer Sparkasse.**

Mehr auf [sparkasse-darmstadt.de](https://www.sparkasse-darmstadt.de)

 **Sparkasse
Darmstadt**

Weil's um mehr als Geld geht.

Tiefschneefahren für Fortgeschrittene

Termin: 25.01. bis 29.01.2024

Leitung: Falk Sippach
Gebiet: St. Anton/Arlberg
Stützpunkt: Ferienwohnung in Pettneu mit Selbstversorgung

Es wird überwiegend im Gelände gefahren (steil und anstrengend). Wir werden zunächst auf der Piste an unserer Skitechnik arbeiten und dann aber hauptsächlich abseits der Pisten, im liftnahen Gelände abfahren. Wenn möglich werden wir unser Können auch auf Videos analysieren. Je nach den Bedingungen können wir vielleicht Pulverschnee genießen, es kann aber auch genauso gut in Geländebewältigung enden.

Wir reisen Donnerstag Nachmittag/Abend an und fahren von Freitag bis Montag Ski. Am Montag treten wir spätestens 16 Uhr die Heimreise an.

Voraussetzungen:

Sichere Skitechnik auf schwarz markierten Pisten und Geländeerfahrung im unverspurten Tiefschnee. Eine gute konditionelle Vorbereitung ist notwendig. Es wird die komplette Sicherheitsausrüstung (LVS, Sonde, Schaufel) benötigt. Diese kann aber auch in der Sektion ausgeliehen werden.

Teilnehmergebühr: € 100,-
Teilnehmerzahl: 8 Personen
Anmeldung: dav@sippach.de

Anmeldung bitte per E-Mail mit Telefonnummer und kurzem Bericht über die skifahrerischen Vorkenntnisse.



Skiabfahrt im letzten Abendlicht



Tiefschneekurs mit Touren in der Einsamkeit

Termin: 27.01. - 03.02.2024

Leitung: Hans Brunner
Gebiet: Ober-Pinzgau und Zillertal
Stützpunkt: Königsleiten

Dieser Ausbildungskurs vermittelt in erster Linie die Tiefschneetechnik. Es werden auf der Piste die speziellen Tiefschneetechniken erlernt und dann in Form von Tiefschneeabfahrten abseits der Piste vertieft. In einem speziell ausgewählten Skigebiet und mit den modernsten Lehrmethoden, unter anderem mit Videoanalyse, sollen Ihre Tiefschneeträume erfüllt werden.

Außerdem wird bei kleinen Skitouren das richtige Verhalten in Bezug auf Lawinengefahr, Spuranlage, Wetterverhältnisse und Erster Hilfe vermittelt. Da ich das Gebiet sehr gut kenne und hier viel mit einheimischen Bergführern und Skischulleiter unterwegs bin, werden die gewählten Touren sehr selten begangen und die Abfahrten führen über meist unverspurte Hänge. Dies können die Teilnehmer der vorangegangenen Kurse bestätigen und es gab auch noch nie eine Absage wegen schlechtem Wetter oder Lawinengefahr.

Voraussetzungen:

Paralleles Fahren auf schwarzen Pisten und ein wenig Kondition

Teilnehmergebühr: € 170,-
Teilnehmerzahl: 6 Personen
Anmeldung: hfbrunner@outlook.com

Bemerkungen: Unterkunft erfolgt in einer bereits reservierten, sehr schönen Ferienwohnung mit Wohnzimmer, Küche, 3 Schlafzimmern, Bad und separate Toilette mitten im Ort und ca 150m zur Bergbahn. Bitte rechtzeitig verbindlich anmelden, da diese Kurse immer schnell ausgebucht sind. Das Gebiet Königsleiten/Zell am Ziller (größtes Skigebiet im Zillertal) ist für diesen Kurs bestens geeignet.



Foto: Michael Thomann

Lawinenkurs für Fortgeschrittene

Termin: 16.02. - 19.02.2024

Leitung: Falk Sippach, Roger Weingarten
Gebiet: Rätikon und Montafon
Stützpunkt: Lindauer Hütte

Der Kurs richtet sich an Skitourengeher/innen die ihre Kenntnisse und Fähigkeiten in Lawinenkunde und Tourenplanung vertiefen wollen.

Kurzziel ist die selbständige Planung und Durchführung von Skitouren sowie das Verhalten im Notfall inkl. Mehrfachverschüttung.

Das Gebiet um die Lindauer Hütte bietet dafür sowohl längere anspruchsvolle, als auch kürzere einfachere Tourenmöglichkeiten.

Voraussetzungen:
 Teilnahme an einem Grundkurs Skibergsteigen bzw. Lawinenkunde oder entsprechende Kenntnisse. Skikönnen auch für steile Hänge und schwierige Schneeverhältnisse. Ausdauer für Skitouren bis 1200 Hm.

Teilnehmergebühr: € 100,-
Teilnehmerzahl: 8 Personen
Anmeldung: dav@sippach.de

Tiefschneeausbildung mit Touren für Fortgeschrittene

Termin: 09.03. - 16.03.2024

Leitung: Hans Brunner
Gebiet: Pinzgau, Zillertal, Kitzbüheler Alpen
Stützpunkt: Königsleiten

Königsleiten, eventuell auch eine Übernachtung auf der Rudolfshütte oder Bamberger Hütte. Da ich das Gebiet sehr gut kenne und hier viel mit einheimischen Bergführern und Skischulleiter unterwegs bin, werden die gewählten Touren sehr selten begangen und die Abfahrten führen über meist unverspurte Hänge.

Es werden auf der Piste die speziellen Tiefschneetechniken erlernt und dann in Form von Tiefschneeabfahrten abseits der Piste vertieft. Im Gelände geht es dann um Spuranlage und Abschätzung der Lawinengefahr. In einem speziell ausgewählten Ski- und Tourengebiet sowie den modernsten Lehrmethoden, unter anderem mit Videoanalyse, sollen Ihre Tiefschneeträume erfüllt werden.

Voraussetzungen:

Die Touren gehen teilweise über 3.000m. Aufgestiegen wird zwischen 900 und 1600 HM. Bei den Abfahrten werden wir uns auch in schwierigeres und steileres Gelände begeben, je nach Können der Teilnehmer.

Teilnehmergebühr: € 210,-
Teilnehmerzahl: 6 Personen
Anmeldung: hfbrunner@outlook.com

Bitte rechtzeitig verbindlich anmelden, da diese Kurse immer schnell ausgebucht sind. Das Gebiet Königsleiten/Zell am Ziller (größtes Skigebiet im Zillertal) ist für diesen Kurs bestens geeignet. Wir werden eine gemeinsamen Unterkunft buchen (Ferienwohnung oder Hotel). Eine rechtzeitige Reservierung ist wichtig, da sonst nur noch teure Unterkünfte zur Verfügung stehen.



Skitourenausbildung für Einsteiger

Termin: 18.03. bis 24.03.2024

Leitung: Jana Schumacher

Gebiet: Schweiz

Stützpunkt: Vermigelhütte

Diese Ausbildung richtet sich an Skibergsteiger, die bereits einige Skitouren gemacht haben. Kick-Kehren und Lawinenverschüttetensuche sollten kein Neuland für Euch sein. Die Vermigelhütte ist unter der Woche eine Selbstversorgerhütte und am Wochenende werden wir bekocht. Sie liegt mitten im Tourengebiet nahe Andermatt. Von hier aus bieten sich viele schöne Touren in alpiner Umgebung an.

Die Ausbildungsinhalte werden zum Großteil während der Touren vermittelt. Dazu gehören: Verbesserung der Aufstiegstechnik, Auffrischung der LVS und Lawinenkunde so wie Tourenplanung.

Voraussetzungen:

Einsteigerkurs Skitouren oder Vergleichbares Gute Skitechnik, sicheres Befahren von allen Pistenarten Kondition für Skitouren mit ca. 1200 hm Schwindelfreiheit und gute Trittsicherheit

Teilnehmergebühr: € 140,-

Teilnehmerzahl: 6 Personen

Anmeldung: jaschumacher@gmx.de



Unsere Bücherei

**Verleih von
Kletter- und Bergführern,
DAV- und SAC-Karten, Wanderkarten Europa,
Berg- und Klettermagazinen
Bildbänden und vieles mehr**

**Alpin- und Kletterzentrum
Lichtwiesenweg 15
64287 Darmstadt
Geöffnet Mo - Fr 18:00 bis 20:00 Uhr
info@alpenverein-darmstadt.de**

Der Verleih

**von LVS-Geräten
und Winterraumschlüsseln**

**erfolgt durch unsere Geschäftsstelle
im Alpin- und Kletterzentrum.**

**Bei der Ausleihe ist sowohl ein gültiger DAV- als
auch ein gültiger Personalausweis vorzulegen.**

**Für den Winterraumschlüssel wird ein Pfand von
50 € erhoben.**

**Eine Reservierung der VS-Geräte und
Winterraumschlüssel ist empfehlenswert unter:**

info@alpenverein-darmstadt.de

Auf Langlaufskiern durch den Böhmerwald

Termin: 27.01. - 31.01.2024

Leitung: Roger Weingarten
Gebiet: Sumava Nationalpark, Tschechien

Die ca. 90 km lange Skiwanderung führt uns auf den Loipen der Sumava-Magistrale von Bayrisch Eisenstein über Prasily, Modrava, Strazny nach Haidmühle. Wir übernachten in Gasthäusern und haben unser Gepäck im Rucksack.

Die An- und Abreise erfolgt mit der Bahn.
Mehr Infos auf www.backcountry-ski.com/sumava

Voraussetzungen:
Erfahrung auf Langlaufskiern mit Ausdauer für Tagesetappen von bis zu 20 Km.

Teilnehmergebühr: € 100,-
Teilnehmerzahl: 5 Personen
Anmeldung: weingarten@alpenverein-darmstadt.de

Bemerkungen:
Für die Tour eignen sich klassische LL-Ski, Nordic-Cruiser oder schmale Backcountry-Ski.



Backcountry durch die Hochrhön



Skiwandern Backcountry Rhön

Termin: 04.02.2024 (Tagesfahrt)

Leitung: Roger Weingarten
Gebiet: Rhön bei Gersfeld

Dieser Kurs bietet die Möglichkeit das Skiwandern mit Backcountry-Skiern auszuprobieren. Dazu werden wir auf den Hochflächen und sanften Hängen der Hochrhön eine 15-18 Km lange Querfeldein-Runde laufen. Auf Wunsch auch mit Einführung in die Telemark-Technik.

Backcountry-Ski und Schuhe sind zahlreich vorhanden und können für 15€ geliehen werden. Anfragen bitte mit Schuhgröße und Gewicht. Teilweise sind auch Kindergrößen vorhanden.

Voraussetzungen: Erfahrungen auf Ski bzw. Langlauf-Ski
Teilnehmergebühr: € 20,-
Teilnehmerzahl: 6 Personen
Vorbesprechung: Alpin- und Kletterzentrum
Anmeldung: weingarten@alpenverein-darmstadt.de

Weitere Informationen: www.backcountry-ski.com

Änderungen

Bitte beachte auch unsere Internetseite

www.alpenverein-darmstadt.de

Änderungen und freie Plätze die sich in unserem Programm ergeben werden hier ständig aktualisiert.



Sportklettern

Eiskletterausbildung

Termin: 29.01. - 02.02.2024

Leitung: Peter Göttert, Jakob Kontor
Gebiet: kurzfristig, nach Verhältnissen

Vermittlung von Grundlagen zum Klettern im Wasserfalleis. Eigenständiges Begehen einer Tour im Grad WI 2 mit mehr als einer Seillänge.

Voraussetzungen:

Klettern im 5. Grad am Fels im Vorstieg, gute Sicherungskenntnisse und zuverlässige Umsetzung mit HMS und Tuber, Erfahrung im Abseilen, Teilnahme an einem vorbereitenden Klettertermin am Fels.

Teilnehmergebühr: € 125,-
Teilnehmerzahl: 8 Personen
Anmeldung: goetttert@goetttert-software.de



DAV Eisklettergrundausbildung 2022, Foto: Pit Göttert

Klettern Boulderwand mit Videoanalyse

Termin (eintägig): 06.08.2023 / 20.08.2023 / 27.08.2023
jeweils sonntags
von 12:00-15:00 Uhr

Leitung: Uta Ewald
Gebiet: Darmstadt
Stützpunkt: Alpin- und Kletterzentrum

Der Kurs richtet sich an Kletterer, die im 5. und 6. Grad unterwegs sind und ihre Klettertechnik weiterentwickeln möchten. Innerhalb von 3 Stunden beschäftigen wir uns u.a. mit den zentralen Aspekten wie Fußarbeit, Greifen, Stützen, Spreizen, Eindrehen und „offenen Türen“. Mit Videoanalyse können wir noch gezielter auf einzelne Techniken eingehen. Ein spezifisches Aufwärmprogramm rundet den Kurs ab.

Voraussetzungen:

Körperliche Gesundheit und Bewegungsfreude sind die einzigen Vorbedingungen. Kletterschuhe und Magnesia können gegen Gebühr in der Halle ausgeliehen werden. Der Halleneintritt ist selbst zu zahlen.

Teilnehmergebühr: €10,-
Teilnehmerzahl: 6 Personen
Anmeldung: ewalduta@gmx.de

Felsklettern lernen in Südfrankreich

Termin: 03.09. - 08.09.2023 und /oder
11.09. - 16.09.2023

Leitung: Michael Reinicke

Gebiet: Buis-les-Baronnies, Nord-Provence
Département Drôme

Stützpunkt: Camping municipal Le Jalinier
oder Camping Les Ephélides

Die vorhandenen Fertigkeiten des Vorstieg-Kletterns und des Vorstieg-Sicherns in der Halle auf die Verhältnisse am Naturfels erweitern. Das persönliche Kletterkönnen durch spezifische Felsklettertechniken ergänzen (Reibungsklettern, Rissklettern, Kaminklettern). Sensibilisierung für soziale, geologische und ökologische Situationen in Felsgebieten. Der Kurs befähigt zu eigenständigem und verantwortungsbewusstem Klettern von Einseillängen in Sportklettergebieten.

Inhalte in Theorie und Praxis:
Felserkundung, Klettertopo, Toprope einrichten, Vorsteigen, Vorstiegsichern am Fels, "Fädeln-Ablassen-Abbauen", Felsklettertechniken.

Eigenes Material:
Gurt, Sicherungsgerät, Kletterschuhe, Helm, falls vorhanden 60-Meter-Seil und 5 Exen, Campingausrüstung und Pflege nach persönlichem Bedarf.

Timetable:
5 Kurstage à 8 Stunden (ca. 10 bis 18 Uhr)

Voraussetzungen:
Zuverlässiges Vorstieg-Klettern im 5. Grad UIAA in der Halle und routiniertes Sichern von Vorstieg-Stürzen in der Halle.

Teilnehmergebühr: € 140,- €
Teilnehmerzahl: 6 Personen
Anmeldung: info@kletterleben.de

Das Angebot richtet sich an Menschen, die den Kurs in ihren SüdF/Südalpen/Spanien-Urlaub integrieren möchten. Im Anschluss können eigenständig weitere Klettergebiete erkundet werden.

Alpin- und Kletterzentrum Darmstadt



Innenbereich:
160 Routen
1650 m² Kletterfläche
300 m² Bouklderfläche

Außenbereich
75 Routen,
850 m² Kletterfläche

von UIAA 3 bis UIAA 10;
überwiegend im Bereich
UIAA 4-UIAA 8,
17,30 m Wandhöhe
16 Toproperouten,
Speedkletterwand,
Kinderspielfeldbereich,
Outdoor Slacklines,
Bistro und Biergarten

Kletterausbildung
und Training für Alle

Schnupperklettern,
Kindergeburtstage,

Gruppenangebote
für Schulen, Vereine,
Betriebsgruppen, soziale
Einrichtungen und
andere Institutionen.

Kletterwettkämpfe
und -events

Mehr Informationen unter:
www.kletterzentrum-
darmstadt.de
Tel.: 06151-1596 661

Öffnungszeiten:

Montag: 14:00 Uhr bis 23:00 Uhr
Dienstag bis Freitag: 10:00 Uhr bis 23:00 Uhr
Samstags, Sonn- und Feiertags: 9:00 Uhr bis 21:00 Uhr
Der Sportbetrieb endet jeweils 30 Minuten vor Schließung



Einführung Felsklettern

Termin: 08.09. - 10.09.2023

Leitung: Harald Steiger, Anne Eßer

Gebiet: Frankenjura

Stützpunkt: Gasthof Neutrasfelsen (Etzelwang)

Der Kurs richtet sich an Kletterer, die bisher keine oder wenig Erfahrung im Klettern an Naturfelsen haben. Auf dem Programm steht das Klettern von Genussrouten bis zum unteren 6. Grad.

Praxisinhalte:

Toprope einrichten und Toprope abbauen, Abseilen, Klettertechniken und eine Einführung in den Vorstieg.

Theorieinhalte:

Klettern und Naturschutz, Knoten, Materialkunde, Gefahren beim Felsklettern. Nicht vorgesehen sind Mehrseillängenrouten, Standplatzbau und das Legen von mobilen Sicherungsmitteln.

Wir wohnen im Gasthof Neutrasfelsen in Neutras (Doppelzimmer, Halbpension 46,- €). Die Übernachtungsgebühr von 92,- € muss zusammen mit der Kursgebühr im Voraus überwiesen werden. Ab sechs Wochen vor der Veranstaltung können die Übernachtungskosten bei einer Absage nicht mehr erstattet werden, außer wenn ein Nachrücker gefunden wird.

Voraussetzungen: Beherrschen einer Sicherungstechnik

Teilnehmergebühr: € 60,-

Vorbesprechung: Einige Wochen vor der Fahrt

Teilnehmerzahl: 6 Personen

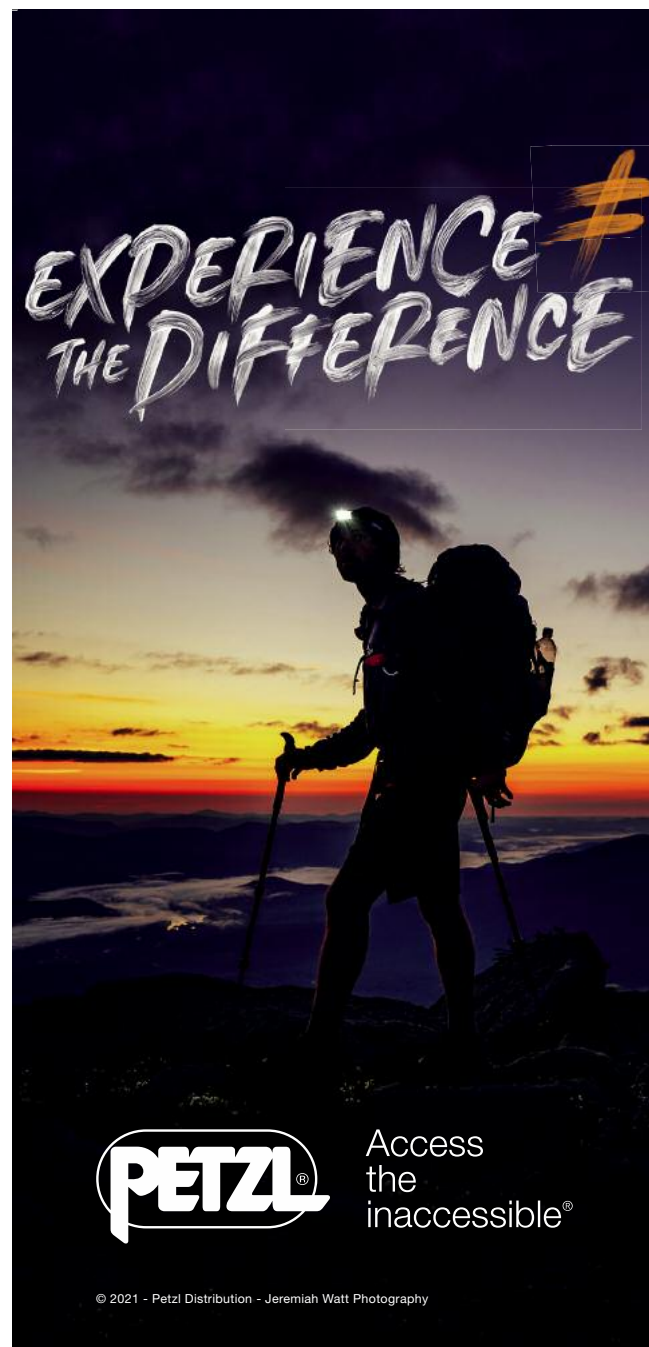
Anmeldung: steigem@t-online.de

Änderungen

Bitte beachte auch unsere Internetseiten

www.alpenverein-darmstadt.de

Änderungen und freie Plätze die sich in unserem Programm ergeben werden hier ständig aktualisiert.



Action Vorstieg im Odenwald

Termin: 28.10. - 29.10.2023

Leitung: Lucas Stein, Nikolai Schmitt

Gebiet: Heubach

Stützpunkt: Vereinsgelände

Du kletterst schon seit längerem im Vorstieg und bist in der Halle sicher im 6. Grad unterwegs. Du warst auch schon Felsklettern, möchtest aber noch mehr Erfahrung sammeln? Dann bist du hier genau richtig!

An zwei Tagen klettern wir an den Sandsteinfelsen in Heubach. Wir wiederholen Vorstiegstechniken wie das Umbauen am Umlenker und das Abseilen, außerdem bekommt ihr individuell Tipps & Tricks zum Verbessern eurer Klettertechnik.

Voraussetzungen:

6. Grad Vorstieg in der Halle und erste Erfahrung am Fels.

Teilnehmergebühr: € 30,-

Teilnehmerzahl: 10 Personen

Anmeldung: lucas.stein@web.de

Unsere Bücherei



**Verleih von
Kletter- und Bergführern,
DAV- und SAC-Karten, Wanderkarten Europa,
Berg- und Klettermagazinen
Bildbänden und vieles mehr**

**Alpin- und Kletterzentrum
Lichtwiesenweg 15
64287 Darmstadt
Geöffnet Mo - Fr 18:00 bis 20:00 Uhr
info@alpenverein-darmstadt.de**



Calanques, Foto: Pit Göttert
Sicherung im Knusperkeks, CapCanaille

Hoch*



Spannung

* bei uns drinnen und draußen
an über 17 Meter hohen Wänden.

Klettern und Bouldern für Anfänger und Profis,
Über 2000 qm Wandfläche, mehr als 180 Routen,
Außenbereich mit 850 qm und 75 Routen.
Materialverleih, Kletterkurse, Kinderbereich,
Bistro, Biergarten und mehr.

www.kletterzentrum-darmstadt.de



Bergsteigen

Wandern im oberen Bionaz-Tal

Termin: 13.08. - 19.08.2023

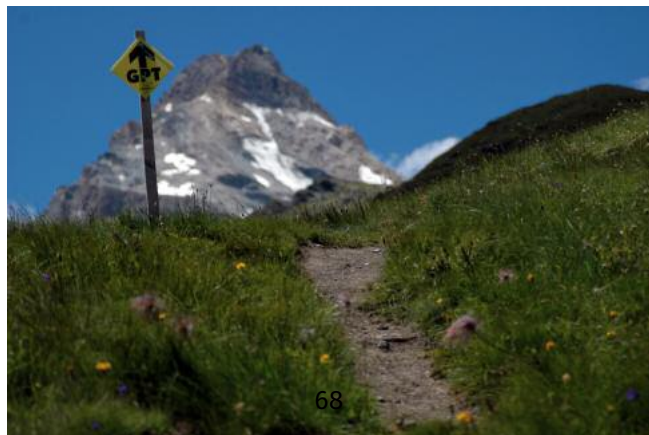
Leitung: Dirk Funke
Gebiet: Italienische Seite der
Walliser Alpen - Region Aostatal
Stützpunkt: Berghütten

Im oberen Bionaz-Tal liegt das Rifugio Prarayer. Wir übernachten auf dieser Hütte zunächst drei Tage und unternehmen zwei Tageswanderungen auf umliegende Berge, Pässe oder zu Bergseen. Am darauffolgenden Tag starten wir zu einer dreitägigen Hüttentour. Wir gehen zunächst über den Colle de Valcournera zum Rifugio Jean Barmasse. Tags drauf wandern wir, dem Aostatal Höhenweg Nr. 1 folgend, zum Rifugio Oratorio di Cuney. An unserem letzten Wandertag steigen wir über den Col de Livourneyaz zum Rifugio Prarayer ab. Hier übernachten wir noch ein letztes Mal, bevor wir am nächsten Morgen den Heimweg antreten.

Voraussetzungen:

Du bist nicht zum ersten Mal in den Bergen, trittsicher, schwindelfrei und hast Kondition für reine Gehzeiten von 5 bis 7 Stunden, bei bis zu 1300 Höhenmeter im Auf- und Abstieg.

Teilnehmergebühr: € 120,-
Teilnehmerzahl: 5 Personen
Anmeldung: trekkingschuh@gmail.com



Fachübungsleiter Bergsteigen / Hochtouren gesucht

Bist Du gerne in den Bergen unterwegs?
Hast Du auch schon einige Erfahrungen dort gesammelt
und bist auch schon als Seilerster gegangen?
Hast Du Interesse an einer Ausbildung als
Fachübungsleiter
und wärst gerne ehrenamtlich für die Sektion tätig?
Dann melde Dich bei Sabine Senge
ausbildung@alpenverein-darmstadt.de

Alpinklettern Trad Klettern - Vorstieg Mehrseillängen

Termin: 18.08. - 09.09.2022

Leitung: Olaf Pester, Jana Schumacher
Gebiet: Frankenjura und Dolomiten
Stützpunkt: Thalheimer Hütte Franken
Hütte Dolomiten

04.06.2023

Vortreffen mit Klettern in Heubach

18.08. bis 21.08.2023

Im Frankenjura trainieren wir mit Hintersicherung das Legen von mobilen Sicherungen und den Ablauf in der Mehrseillänge:
Sichern, Standplatzbau, Nachholen, Anbringen mobiler Sicherungen, Abseilen. Hier sind bereits erste Vorstiege möglich.

03.09. bis 09.09.2023

In den Dolomiten setzen wir das Erlernte in alpinen, selbst abzusichernden Kletterrouten um.

Voraussetzungen:

Vorstieg in der Halle im 6. Grad, Erste Erfahrungen beim Klettern im Fels. Sicheres Gehen im alpinen Gelände.

Teilnehmergebühr: € 270,-
Teilnehmerzahl: 6 Personen
Anmeldung: olaf.pesther@web.de

Wanderwoche in Innervillgrat

Termin: 09.09. bis 16.09.2023

Leitung: Michael Thomann
Gebiet: Villgratental / Osttirol
Stützpunkt: Almhütte oberhalb vom Villgratental

Von unserem festen Stützpunkt aus sind wir täglich mit leichtem Tagesgepäck unterwegs. Die Länge der Touren wird zwischen 6 - 8 Stunden liegen. Dabei werden wir zwischen 800 - 1200 Höhenmeter überwinden. Wenn es die Wettersituation zulässt, wird es so täglich eine Gipfeltour geben. Von der Hütte aus können wir direkt zu einigen Touren starten. Weitere Touren sind mit kurzen Anfahrten mit dem Auto erreichbar.

Untergebracht sind wir in einer Almhütte mit Selbstverpflegung welches wir alleine nutzen werden. Diese liegt oberhalb vom Villgratental auf 1700 m und ist über eine unbefestigte Straße mit dem Auto erreichbar. Das Haus verfügt über Küche, 2 DZ und 3 EZ sowie WC mit Dusche. Die Zimmer sind einfach eingerichtet. Geheizt wird ausschließlich in der Küche mit Holz und elektrisch im Bad. Die Küche ist voll eingerichtet. Abendessen kann man auch im Ort gehen.

Voraussetzungen:
Gehzeiten bis 8 h und bis 1100 Hm im Anstieg im alpinen Gelände sollten keine Probleme bereiten. Trittsicherheit, Schwindelfreiheit und sicheres Gehen auch im weglosen Gelände werden vorausgesetzt.

Teilnehmergebühr: € 135,-
Teilnehmerzahl: 6 Personen
Anmeldung: thomann@alpenverein-darmstadt.de

Weitere Informationen:
www.michael-thomann.com/wandern

Änderungen

Bitte beachte auch unsere Internetseiten
www.alpenverein-darmstadt.de
Änderungen und freie Plätze die sich in unserem Programm ergeben werden hier ständig aktualisiert.



Wandern und Bergwandern – die Natur erleben



Sonntagswanderung über die Höhen des Modautals,
Foto: Astrid Lückner

Die Zahl der Anhänger dieser sanften Sportart nimmt von Jahr zu Jahr zu. Denn, wie es so schön heißt, wo man nicht zu Fuß war, ist man nie gewesen. Ob allein oder in der Gruppe, kann z. B. im Flachland, im Mittelgebirge oder in den Alpen gewandert werden. Als Belohnung winken dem Wanderer Steigerung bzw. Erhalt der Fitness, Erholung von Körper und Seele und das unmittelbare Erleben der Natur. Voraussetzung für das Wandern bzw. Bergwandern sind Fitness und Kondition sowie, besonders im alpinen Bereich, Trittsicherheit und Schwindelfreiheit.

So sind beim Bergwandern auch Strecken in weglosem Gelände, Blockwerk und Geröll, Schrofengelände, geneigtem Grasgelände sowie Schnee und Firn zu bewältigen. Oft führt der Weg über einen Grat oder entlang eines Steilhangs mit Tiefblick. Wie diese Strecken sicher zu bewältigen sind u. v. m. wird im „Grundkurs Bergsteigen“ vermittelt. Deshalb raten wir Einsteigern jeden Alters, diesen Kurs zu belegen.

Bei den Mittwochs- und Sonntagswanderungen kommen die Teilnehmer in Fahrgemeinschaften mit privaten Pkw, mit öffentlichen Verkehrsmitteln oder mit einem von der Sektion gemieteten Bus zum Startpunkt der Wanderung. Mitglieder zahlen eine Pauschale von 5 €, Gäste 16 €. Zu den Mehrtageswanderungen oder den Bergwanderungen fahren die Teilnehmer mit öffentlichen Verkehrsmitteln der in Fahrgemeinschaften mit privaten Pkw.

Für unsere Wanderer bieten wir mit dem Jahresprogramm folgende geführte Touren an:

Donnerstagswanderungen

führen von März bis Oktober in die nähere Umgebung von Darmstadt, in den vorderen Odenwald und an die Bergstraße. Gewandert werden 2 bis 3 Stunden. Eine Mittags- oder Schlusseinkehr ist immer mit eingeschlossen. Diese Wanderung soll alle ansprechen, die mit gemütlichen Schritten auf bequemen Wegen mit nur leichten Steigungen unterwegs sein und auch die Umgebung mit den dort vorhandenen Sehenswürdigkeiten genießen wollen.

Mittwochswanderungen

Sie finden monatlich und oft im Odenwald oder im Nahbereich um Darmstadt statt. Gewandert werden 12 bis 15 km in 4-5 Stunden mit Rucksackverpflegung oder Einkehr zur Mittagsrast. An Wandertagen mit Rucksackverpflegung wird zur Schlussrast eingekehrt. Diese Veranstaltung spricht diejenigen an, die ohne Leistungsdruck mit einem geruhsamen Wanderschritt unterwegs sein möchten.

Sonntagswanderungen

Finden auch monatlich statt. Die Wanderziele liegen im Odenwald, Bergstraße, Pfälzer Wald, Taunus, Rheingau, Rheinhessen, Westerwald und Vogelsberg. Gewandert werden 18 - 22 km mit Rucksackverpflegung und Einkehr zur Schlussrast. Diese Veranstaltung ist für Wanderer gedacht, die mit gutem Wanderschritt unterwegs sein wollen.



Sonntagswanderung in der Kreuzbachklamm
Foto: Astrid Lückner

Mehrtageswanderungen

Diese Wanderungen finden in der Regel in Mittelgebirgen statt. Dabei können die Tagestouren von einem Stammquartier aus oder als Streckenwanderung von Ort zu Ort mit oder ohne Gepäcktransport statt finden. Die Etappen erfordern eine Kondition für etwa 6 Stunden Gehzeit.

Bergwanderung als Hüttentour

Hier geht es mit dem Rucksack im alpinen Bereich während mehrerer Tage von Hütte zu Hütte. Erforderlich sind Trittsicherheit und Schwindelfreiheit sowie Kondition für ca. 8 Stunden Gehzeit bei zügigem Tempo.

Bergwanderung als Hüttentour für Senioren

Es geht mit dem Rucksack im alpinen Bereich während einer Woche von Hütte zu Hütte. Erforderlich sind Trittsicherheit und Schwindelfreiheit sowie Kondition für ca. 6 Stunden Gehzeit bei gemäßigttem Tempo.

Bergwanderung mit Stammquartier für Senioren

Wer mit dem Tagesrucksack im alpinen Bereich von einem Stammquartier aus eine Woche lang die Tagestouren angehen möchte, ist hier angesprochen. Auch hier sind Schwindelfreiheit und Trittsicherheit sowie Kondition für ca. 6 Stunden Gehzeit bei gemäßigttem Tempo erforderlich.

Weitere Gruppen und ihre Wanderangebote:

50+ Fit - Programm ab Seite 80

Walk On - Programm ab Seite 82

"In Between" - Programm ab Seite 84

Sollten Sie nun Ihr Interesse am Wandern in der Gruppe entdeckt haben, freuen wir uns, Sie im Kreise der Wanderer zu begrüßen. *Gerd-Heinrich Unruh, Referent Wandern*



Naturkundliche Wanderungen



Pilzexkursion Darmstadt

Termin:	03.10.2023, 10:00 Uhr
Treffpunkt:	Oberwaldhaus
Durchführung:	Irmtraut Lampert, Pilzsachverständige
Teilnehmerzahl:	15 Personen
Teilnehmergebühr:	€ 5,-
Anmeldung:	Stefan Reisinger reisinger@alpenverein-darmstadt.de

Wer neugierig ist und mehr über Pilze, ihre Wachstumsbedingungen und ihre Rolle im Ökosystem erfahren möchte, ist bei dieser Exkursion gut aufgehoben.

Während einer Wanderung in einem Waldgebiet am Kichberg bei Trautheim, in der direkten Umgebung von Darmstadt, beschäftigen wir uns mit den aktuellen Pilzen, bzw. ihren Spuren. Natürlich werden während der Wanderung auch die aktuell wachsenden Speise- und Giftpilze ausführlich besprochen. Dauer der Wanderung ca. 3 Stunden.

Weitere Informationen:

<http://www.pilze-erleben.de>

Änderungen

Bitte beachte auch unsere Internetseiten

www.alpenverein-darmstadt.de

Änderungen und freie Plätze die sich in unserem Programm ergeben werden hier ständig aktualisiert.



Sonntagswanderungen 2023



Sonntagswanderung Kirner Dolomiten

Foto: Astrid Lücker

Tageswanderungen

Datum / Ziel / Verkehrsmittel / Wanderführer / Tel.-Nr.

Wenn nicht anders angegeben, Anmeldungen zu den Wanderungen bitte an: luecker1a@gmail.com

- 20.08.2023** **"Rodalber Felsenweg", Etappe 2 - Pfalz**
Bus, Gerd-Heinrich Unruh und Walter Nolde
- 17.09.2023** **"Wanderung auf dem Pfälzer Weinsteig" Pfalz**
Bus, Herbert Schreiber und Harald Griesbach
Anmeldungen: hi.schreiber@t-online.de
- 15.10.2023** **"Auf dem Gutenbergweg" - Rheingau**
Bus, Johannes Riemann und Franz Illich
- 12.11.2023** **"Main-Stromberg-Weg" von Siedelsbrunn an den Neckar - Odenwald**
Bus, Jürgen Schmelzle und Gerd-Heinrich Unruh
- 10.12.2023** **"Sonnenwanderung rund um das Ostertal"**
Odenwald
Bus, Dirk Funke und Michael Roth

Mittwochswanderungen 2023

Tageswanderungen

Datum / Ziel / Verkehrsmittel / Wanderführer / Tel.-Nr.

Wenn nicht anders angegeben, Anmeldungen zu den Wanderungen bitte an: luecker1a@gmail.com

- 09.08.2023** **"Auf dem Limeswanderweg" von Vielbrunn nach Lützelbach, Odenwald**
Bus, Christina Schäfer-Zimmermann und Gerd Zimmermann
Anmeldung:
tina.schaefer-zimmermann@t-online.de
- 27.09.2023** **"Rund um Mühlthal" - Odenwald**
Bus, Hans-Peter Gauls und Anna Rose-Gauls
Anmeldungen: hp_anna_gauls@gmx.de
- 04.10.2023** **"Von Osthofen zur St. Michaelis Kapelle" Rheinhessen**
Bus, Manfred Schneider und Karin Geist
- 22.11.2023** **"An der Wiege des Rheingaus"**
Bus, Johannes Riemann und Franz Illich
- 06.12.2023** **"Abschlusswanderung" Odenwald / Bergstraße**
Bus, Walter Nolde und Angelika Lutz



Mittwochswanderung rund um Nieder-Ramstadt

Foto A. Lücker

Donnerstagswanderungen 2023

Wanderangebot für Seniorinnen und Senioren

Wandertage 2023:

31.08. /28.09. /26.10./30.11./14.12.

Treffpunkt: Luisenplatz, Böllenfalltor oder am
Startpunkt der Wanderung

Uhrzeit: 09:00 Uhr im Sommer bzw.
10:00 Uhr im Winter

Verkehrsmittel: ÖPNV

Gehzeit: ca. 2 - 3 Stunden

Einkehr: zur Mittags- oder Schlussrast

Ansprechpartner und Anmeldung:

Astrid Lücker, Tel. 06155/8493953, mobil 0176-29276856

E-Mail: luecker1a@gmail.com

Gäste sind herzlich willkommen,
müssen aber eine Selbsthaftungserklärung unterschreiben.



DAV Geschäftsstelle

Mitgliederservice im
DAV Alpin- und Kletterzentrum

Wanderkarten (zum Mitgliederpreis)
DAV Hüttenschlafsäcke
VS-Geräte Verleih
SnowCard
Bücherei
Winterraumschlüssel
Geschenkgutscheine



01.04.-30.09. Montag bis Donnerstag 18-20 Uhr

01.10.-31.03. Montag bis Freitag 18-20 Uhr

Bitte beachtet auch unsere Internetseiten

Treffen Wanderführer der Mittwochs-, Donnerstags- und Sonntagswanderungen

am 22.09.2023 von 16:00 bis 18:00 Uhr
Alpin-und Kletterzentrum,
Lichtwiesenweg 15, 64287 Darmstadt

Themen

Nachschau 2023 und Planung 2024

Anmeldungen

bitte bis zum 18.09.2023

an Astrid Lücker

luecker1a@gmail.com, Tel. 06155-8493953

oder Gerd-Heinrich Unruh.

ghu.w@ghuruh.de, Tel. 0172-7547254



Die Donnerstagswanderer in den Eberstädter Streuobstwiesen

Foto: Astrid Lücker



50+ Fit

Wir wollen Kontakte knüpfen, um Aktivitäten zu besprechen, zu planen und durchzuführen. Ob Monatswanderungen an der Bergstraße im Odenwald oder mehrtägige Touren in den Alpen, die mal etwas gemütlicher sind oder auch mal schwieriger.

Je nach Interesse der Gruppenmitglieder erstrecken sich die Aktivitäten auf alle Bergsportarten, im Sommer wie auch im Winter. Eigeninitiative hinsichtlich Planung und Durchführung sind ausdrücklich erwünscht.

Die Gruppentreffen und Wanderungen werden zur Planung gemeinsamer Unternehmungen genutzt. Weitere Einzelheiten gibt es über den Mailverteiler und auf der Internet-Seite der Sektion. Dort kann man auch Berichte und Bilder der Wanderungen und Touren finden.

<http://alpenverein-darmstadt.de/gruppen/50fit>

Eine weitere Möglichkeit Aktivitäten zu planen und besprechen, besteht nach der wöchentlichen Funktionsgymnastik (siehe unter Programm/Spezial).

Wir wandern in der Regel am ersten Sonntag im Monat. Die Wanderungen werden abwechselnd von einzelnen Mitgliedern der Gruppe geplant und geführt. Meistens sind wir im Bereich Odenwald und Bergstraße unterwegs.

Kontakt Gruppe 50+fit:

Karl Exel
06253 - 85682
0176 - 72422525
karl.exel@googlemail.com



Roland Dentel
06151 - 41232
0171 - 7812970
dentel@t-online.de

Monatswanderungen 2023 - 50+ fit

Die Tageswanderungen haben eine Länge von bis zu 20 km, die reine Gehzeit beträgt je nach Länge 4 bis 5 Stunden. Bei der regelmäßigen Schlusseinkehr ist Gelegenheit gegeben zur Besprechung weiterer Unternehmungen.

Wandertermine 2023:

03.09.2023 / 01.10.2023 / 05.11.2023 /
05.12.2023 / 28.12.2023

Wichtiger Hinweis:

Die Angebote von 50+fit sind keine Führungstouren, sondern ausschließlich Gemeinschaftstouren.

Die jeweilige Kontaktperson ist für das Programm und die Organisation des Tages bzw. der Tour zuständig, bei Mehrtagestouren auch für die Reservierung der Unterkunft. Jeder Teilnehmer handelt eigenverantwortlich.

Walk-On

Walk-On

Es gibt kein schlechtes Wetter!

"Walk-On" heißt dynamisch und sportlich wandern im Odenwald und den benachbarten (Mittel-)gebirgen. Bei uns gibt es keine Altersbeschränkung, wichtig ist eine gewisse körperliche Fitness und die Begeisterung fürs sportliche Wandern mit Gleichgesinnten.

Wir wollen gemeinsam die umliegenden Wanderreviere in regelmäßigen Touren erkunden, wobei Kondition für mindestens 20-25 km Wegstrecke in einem Tempo von ca. 5 km/h, also in einem sportlichen Tempo vorhanden sein sollte. Wir erschrecken uns auch nicht vor z.B. 600 Höhenmetern und mehr (bergauf) bei unseren Touren.

Wir wandern alle drei Wochen, immer Sonntags. Die Gruppe steckt voller Aktivitäten und Ideen und entwickelt sich weiter.

Neue Sektionsmitglieder, Interessierte sowie Gäste sind jederzeit willkommen.

Homepage:

<https://alpenverein-darmstadt.de/gruppen/walk-on/>

Bei Fragen und zur Aufnahme im Mailverteiler:

walk-on@alpenverein-darmstadt.de

Ansprechpartner:

Astrid Kleemann 0172/6817960

Steffen Vetterkind 0152/52726063

Unterstützung Organisation: Stefan Sulovsky

Anmerkungen zu allen Wanderungen

Für die Wanderungen ist keine Anmeldung erforderlich.

Einfach pünktlich am Startpunkt sein und los geht's.

Es werden auch Wochenend- und alpine Wanderungen von "Walk-On" angeboten, sie finden sich immer aktuell auf der Webseite der Gruppe. Die Wanderungen von "Walk-On" werden als Gemeinschaftstouren durchgeführt und von erfahrenen Wanderführern vorbereitet und geleitet.



Eine winterliche Runde um die Neunkirchner Höhe
Foto: Archiv WalkOn

WALK ON

Tageswanderungen 2023

Für 2023 sind an folgenden Sonntagen unsere Walk-On-Wanderungen geplant. Die Details dazu werden entsprechend vorher unter "Nächste Wanderung" auf

www.alpenverein-darmstadt.de/gruppen/walk-on

für euch veröffentlicht und in unserem Mailverteiler weitergegeben.

06.08.2023

Stefan wandert mit euch Richtung Pfungstadt und ins Flachland.

27.08.2023

Sommerwanderung mit Astrid von Rai-Breitenbach an den Main

17.09.2023

Mit Barbara in der Pfalz

08.10.2023

Herbstwanderung mit Birgit

29.10.2023

Jörg bereitet diese Wanderung vor

19.11.2023

Walk-On Geburtstagswanderung mit Steffen, Stefan oder Astrid

10.12.2023

Weihnachtswanderung

31.12.2023

die Hermann für euch vorbereitet.

Silvester(nacht)-Wanderung mit Feuerwerk über Reichelsheim, hier bereitet Jörg was tolles vor.

IN BETWEEN

Neue Wandergruppe



Die Wandergruppe für „alle Jahrgänge dazwischen“ freut sich über alle, die gerne zusammen in jeder Art von Landschaft wandern gehen wollen. Die Gruppe „in between“ besteht aus Wanderfreudigen im Alter von 18 bis etwa 35 Jahren.

Es dürfen sich alle angesprochen fühlen, die Gesellschaft zum Wandern suchen und Lust auf Gruppenaktivitäten haben. Die einzigen Voraussetzungen sind eine ausreichende Fitness für ca. 20 km Wegstrecke in gemäßigtem Gelände und Freude am Wandern (sowie die Mitgliedschaft in der DAV-Sektion Darmstadt-Starkenburg).

Die Gruppe erwandert in gemeinschaftlicher Organisation in eintägigen Touren die Umgebung um Darmstadt herum und will gelegentlich etwas längere Touren in weiter entfernte Gegenden unternehmen.

Wichtiger Hinweis:

Die Unternehmungen der Gruppe sind sogenannte Gemeinschaftstouren (keine geführten Touren). Das heißt, die Gruppe sucht sich ihre Ziele gemeinsam aus, entsprechend den Fähigkeiten der Teilnehmer und jeder nimmt auf eigene Verantwortung teil.

Bei Fragen, Anregungen usw. könnt Ihr gerne mit Malena Kontakt aufnehmen malena.trost@web.de



Klettergruppe Vertikal 2023

Vertikal ist eine offene Klettergruppe für selbständige Kletterer. Wir treffen uns zum Klettern an den Terminen aus dem Jahresprogramm und nach lockerer Abstimmung. Außerdem treffen wir uns jeweils einmal im Jahr für die gemeinsame Planung des nächsten Jahresprogrammes und für eine Weihnachtsfeier mit Jahresrückblick.

Wir klettern Sportkletter- und Mehrseillängenrouten mit gelegentlichen Ausrutschern ins Bouldern, Bergsteigen und Eisklettern.

Unsere Fahrten sind keine Kurse oder geführten Touren sondern Gemeinschaftstouren. Bei einer Gemeinschaftstour handelt es sich um eine Tour, die, ohne eine vorgegebene Führung, aus einer Gemeinschaft, typischerweise einer bestehenden Gruppe organisiert wird und bei der die Entscheidungen gemeinsam getroffen werden. Die Teilnehmer können hierbei die Gefahren selbständig abschätzen und sind den gesetzten Zielen selbständig gewachsen. Die Teilnehmer sollten sich zum überwiegenden Teil bereits von früheren Touren her kennen. Das heißt, jeder Teilnehmer ist für sich selbst, sein Material und sein Handeln verantwortlich. Es besteht keine Haftung durch die Sektion oder durch andere Teilnehmer.

Teilnahmevoraussetzungen:

Kenntnisse im Sichern und Topropeklettern entsprechend einem Klettergrundkurs am Fels, Mitgliedschaft in der DAV-Sektion Darmstadt-Starkenburg. Für mehrtägige Touren ist außerdem die Teilnahme an einem der eintägigen Termine zum Kennenlernen Voraussetzung. Meldet Euch einfach beim Ansprechpartner für den Termin an, an dem Ihr teilnehmen möchtet.

Gruppenleitung:

Roger Weingarten, weingarten@alpenverein-darmstadt.de

Pietra di Bismantova
Appeninnen; Foto: Pit Göttert

VERTIKAL

Mehrtagestouren

Für die Klettertermine meldet Ihr Euch bitte beim jeweiligen Ansprechpartner an !

01.09.-03.09.2023 **Vogesen** Joachim Schneider

30.09.-03.10.2023 **Pfalz** Pit Göttert

20.10.-29.10.2023 **In den sonnigen Süden**
Alexandra Baur-Hartmann,
Harry Schmidtkuntz

Vertikal - Eintägige Klettertermine 2023

In der Wintersaison jeden Donnerstag ab 18:00 Uhr :
Vertikal-Klettertreff im Alpin-und Kletterzentrum
Darmstadt. **Leitung:** Hape Barth

20.08.2023 Silberwald, Birgit Haupter
16.09.2023 Gimmeldingen, Sebastian Wulf
09.10.2023 Mitgliederversammlung
19:30 Uhr AuK, Roger Weingarten
12.11.2023 Heubach, Anklettern der Wintersaison mit
Grillen, Pit Göttert
04.11.2023 Arbeitseinsatz Heubach, Sebastian Wulf
01.12.2023 Jahresabschlussfeier Heubach
Anja Trojan

Ansprechpartner:

Alexandra Baur-Hartmann a.baur-hartmann@gmx.de
Hape Barth hp.barth@gmx.de
Pit Göttert goetttert@goetttert-software.de
Birgit Haupter b.haupter@kopp-music.de
Joachim Schneider j-schneid@web.de
Anja Trojan tro.anja@gmail.com
Sebastian Wulf: sebastian.wulf@gmx.net

Gruppenleitung:

Roger Weingarten
weingarten@alpenverein-darmstadt.de

Frauenklettergruppe

Freeday am Freitag

Wir sind die starken Frauen im Alpenverein Darmstadt-Starkenburg, mal mit Clipstick, mal in der Prosecco unterwegs, immer mit Spaß und Leidenschaft und im ständigen Bestreben, stärker, besser, schöner und endlich den verfluchten 7er im steilen Dach zu klettern.

Wir treffen uns freitags vormittags ab 10 bis 13 Uhr in der Kletterhalle, bei gutem Wetter meist parallel, manchmal auch alternativ an Heubachs oder Hainstadts Sandsteinfelsen.

Was geht noch:

Wir fahren am letzten Sommerschulferienwochenende gemeinsam in die Vogesen, klettern, gehen baden und fahren Kajak und essen viele éclairs.

Ansprechpartner für das Indoorklettern

Claudia Baumgärtl claudiabe79@aol.com

Ansprechpartner für das Outdoorklettern

Wenke Haag haag@alpenverein-darmstadt.de



Kein Yoga ist auch keine Lösung. Foto: Michael Dries

InKlettern

Wir, das sind... Casten, Gudrun, Heike und Matthias. Wir leiten eine Klettergruppe für Erwachsene mit Handicap. Wer Lust am Klettern hat, oder das Klettern mal ausprobieren möchte, ist herzlich willkommen.

Kontakt

Carsten teilhabe@alpenverein-darmstadt.de
Gudrun gudrun.kreutz@t-online.de

Bei uns steht vor allem der Spaß und die Freude am Klettern im Vordergrund. Nachdem wir uns (meistens mit Musik) erwärmt haben, klettern wir gemeinsam, balancieren über die Slackline, oder trinken auch mal einen Kaffee.

Wir treffen uns in der Regel einmal im Monat, jeden dritten Samstag vom 9:30 Uhr bis 12:00 Uhr in der Kletterhalle Darmstadt.

Hast Du Lust bekommen mitzumachen? Dann melde Dich doch einfach bei uns an, damit wir die Termine planen können.

Die nächsten Termine sind:

16. September
21. Oktober
18. November
16. Dezember



InklusivKlettern in unserer Kletterhalle
Foto: Archiv Inklusionsgruppe

Klettergruppe Heubach

Die Klettergruppe Heubach ist eine offene Klettergruppe für selbstständige Kletterer. Wir treffen uns zu den Terminen aus unserem offiziellen Programm und nach lockerer Abstimmung. Meistens treffen wir uns zum Klettern auf dem Vereinsgelände Heubach. Das Heubachhaus dient uns als Stützpunkt an den mehrtägigen Terminen. Wir klettern auch im Winter gerne draußen. Nach dem Klettern sitzen wir noch in geselliger Runde zusammen, kochen spielen und reden.

Wir bieten keine Kurse oder geführte Touren. Wir organisieren uns selbst, jeder Teilnehmer ist für sich selbst, sein Material und sein Handeln verantwortlich. Es besteht keine Haftung durch die Sektion oder andere Teilnehmer.

Voraussetzungen:

Kenntnisse im Sichern und Topropeklettern entsprechend einem Klettergrundkurs Fels, Mitgliedschaft im DAV.

Kontakt: lenamariepeters@gmx.de

Klettern für Kinder und Jugendliche mit und ohne Fluchthintergrund

Climbing for children and teens with and without refugee background

Wir befinden uns aktuell in der Gründungsphase!

Gemeinsam mit geflüchteten und beheimateten Jugendlichen ab 8 Jahren möchten wir das Klettern und Sichern erlernen. Wir werden uns einmal die Woche zum Training mit Spiel und Spaß in der Halle treffen und ab und zu auch mal einen Ausflug in die Natur oder an den Fels unternehmen.

We are currently in the founding phase!

Together with refugee and native youth (8 years and older) we want to learn climbing and belaying. We will meet once a week for training with fun and games in the climbing gym and would also like to take trips into nature or climbing outdoors from time to time.

Kontakt: Laura Knecht,
laura.k92@gmx.de



Niko Schmitt bei der FÜL Fortbildung im Elbsandstein.
Foto: Wenke Haag

Montags-Klettertreff

Der Montags-Klettertreff, die Gruppe für all diejenigen, die zu „alt“ für die Jugendgruppen sind, aber trotzdem noch motiviert, Teil einer Gruppe zu sein, regelmäßig zu klettern und auch gemeinsame Fahrten zu unternehmen.

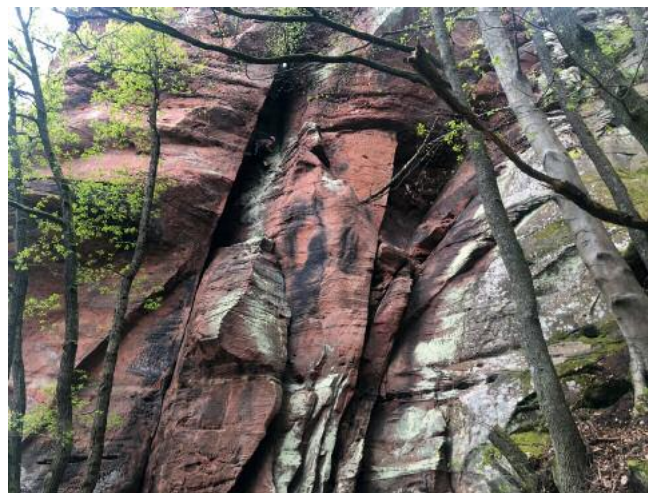
Du fühlst dich angesprochen? Dann freuen wir uns, dich beim „Montags-Klettertreff“ zu begrüßen - einer Gruppe von Teilnehmer*innen ab 18 Jahren.

Wir treffen uns immer montags ab ca. 18:00 Uhr zum regelmäßigen Klettern in der DAV-Kletterhalle in Darmstadt. Hier wird geklettert, gequatscht, zusammen gekocht oder die nächste Fahrt geplant. Nach Absprache treffen wir uns auch öfter in der Woche, wenn möglich draußen am Felsen.

Komm vorbei, werde Teil unserer Gruppe und gestalte die Fahrten mit! Wir freuen uns auf Dich! Voraussetzungen sind sicheres Vorstiegeklettern und -sichern.

Wenn Du interessiert bist, schau gerne mal bei einem unserer Treffen vorbei und schreib am besten vorher eine E-Mail.

Kontakt: lenard.saenger@053.alpenverein.digital



Die Jugendgruppe Steinmarder klettert am Kuhfels in der Pfalz;
Foto: Wenke Haag

Familiengruppe

Wir sind eine offene Familiengruppe bestehend aus Wanderern, Kletterern, Skifahrern, Bergsteigern, Alpinisten und mittlerweile auch alle Eltern mit Kindern in verschiedenen Altersstufen. Wir möchten unsere Leidenschaft für den Bergsport und die Natur mit unseren Kindern teilen, aber auch selbst für uns schöne Erlebnisse haben: mal wieder ins Gebirge fahren, mit netten Leuten klettern und auch vor der Haustür mal die Nase in den Wind halten. Viele von uns haben eine Ausbildung als Fachübungsleiter oder Familiengruppenleiter und alle sind wir sportliche Eltern, die Augen und Ohren für die Bedürfnisse der Kinder haben.

Outdoor Aktivitäten mit der Familie und gleichzeitig in einer Gruppe anderer Kinder bzw. Erwachsene, mit denen man auf einer Wellenlänge ist, machen allen Spaß: Die Kinder finden immer jemandem zum Spielen, es gibt immer was zu erzählen und die gemeinsamen aktiven Stunden tun allen gut.

Wir freuen uns immer über Zuwachs von neuen Familien mit kleineren Kindern, um die Angebote für junge Familien weiterführen zu können. Darüber hinaus sind aber auch alle anderen Familien willkommen, um „einzusteigen“, dabei zu sein, Aktionen zu unterstützen, oder aber den Aktionsradius mit neuen Disziplinen zu erweitern.

Bei allen Veranstaltungen bitten wir für die bessere Planung um eine schriftliche Anmeldung per Mail. Die Fahrten in Kletterziele setzen in der Regel selbständiges Klettern und Sichern voraus. Die Aufsichtspflicht obliegt immer den Eltern oder Begleitpersonen. Mit der Teilnahme an Touren, Ausfahrten oder anderer Aktivitäten gehen wir davon aus, dass wir die dabei entstandenen Fotos für Vereinszwecke nutzen können. Bei Fragen zu den jeweiligen Aktionen stehen die Leiter gern zur Verfügung.

Ansprechpartner Familiengruppe:

Anne Kikker kikker@alpenverein-darmstadt.de



Familienklettern in Südfrankreich

Termin: 21.10. - 28.10.2023

Leitung: Alice und Jan Regenfuß
Gebiet: Quinson (Frankreich)

Wir möchten in den Herbstferien Familien einladen mit uns eine Woche im wunderschönen Quinson zu verbringen. Fußläufig sind ca. 150 Sportkletterrouten mit bester Absicherung zu erreichen, welche sich über dem Tal oder direkt an den Ausläufern der "kleinen" Verdonschlucht befinden. Wer nicht den ganzen Tag am Fels verbringen möchte, kann sich ein Kanu leihen, die Gorges entlang spazieren, sich auf dem Markt in Riez verlieren oder bei einer Weinprobe die Köstlichkeiten der Provence genießen.

Natürlich darf auch ein Ausflug zur "großen" Verdon Schlucht nicht fehlen, wo endlose Mehrseillängen Touren auf uns warten. Wer nicht klettern möchte, kann entlang des Flusses durch die endlose Schlucht wandern.

An Übernachtungsmöglichkeiten gibt es einen großen Campingplatz in Quinson, aber auch die Möglichkeit in Ferienhäusern und Hütten unterzukommen. Unterkunft, Anreise und Verpflegung zahlt jeder selbst.

Voraussetzungen: keine
Teilnehmergebühr: keine
Teilnehmerzahl: 6 Familien
Anmeldung: alice.regenfuss@t-online.de

Kleine Füßchen Wanderungen

Termin: **Mittwochs, alle zwei Wochen**
von 16:00-18:00 Uhr
im Winter etwas früher

Das Programm richtet sich an naturverbundene Familien mit Kindern im Alter von 0 bis 6 Jahren. Wir treffen uns zu kleinen Wanderungen in und um Darmstadt mit Basteln, Singen und Spielen. Die Wanderungen sind so konzipiert, dass Kinder ab ca. 3 Jahren selbstständig laufen können und dies auch sollen.

Teilnehmen können Familien, d.h. Kinder mit einem oder mehreren Elternteilen, Großelternteilen, Tante oder Onkel. Ihr könnt jederzeit neu einsteigen, um mit uns die Wälder rund um Darmstadt zu erkunden.

Es gibt jeweils eine Sommer- und Winterpause - aktuelle Infos und Termine gibt es über den Verteiler.

Kontakt
Kathleen Sippach kathleen@sippach.de



Wanderung über die Rosenhöhe,
Spanischer Turm

Jugendgruppen

In der Sektion gibt es mehrere Jugendgruppen, die sich, unterteilt nach Altersstufen und Interessensgebieten, zu gemeinsamen Unternehmungen zusammenfinden. Die einzelnen Programme machen meist nur einen Teil der Aktivitäten aus. Für weitere Informationen über Treffpunkte, Unternehmungen und Spässe empfiehlt es sich, die jeweiligen Verantwortlichen anzusprechen.

Die Arbeit der Jugendleiter in den Gruppen richtet sich mit unterschiedlichen Schwerpunkten nach folgenden Zielen:

- Die Förderung der Persönlichkeitsbildung junger Menschen.
- Die Erziehung zu umweltbewusstem Denken und Handeln.
- Die Vermittlung sozialer Verhaltensweise und Ermutigung zum Engagement.
- Die Ausbildung zu einer verantwortungsvollen Ausübung des Bergsports.
- Die Förderung der Chancengleichheit aller jungen Menschen und Eintreten für Geschlechtergerechtigkeit.

Weitere Informationen
zu unseren
Jugend- und Wettkampfgruppen
findet ihr auf unserer Homepage
www.alpenverein-darmstadt.de
unter der Rubrik Jugend!

Skifreizeit für Jugendliche ab 12 Jahren

Termin: **02.01 bis 08.01.2024**

Voraussetzung: Sicheres paralleles Kurvenfahren auf der Piste

Ziel: Verbessern der Skitechnik auf der Piste und wenn möglich auch im Gelände.

Bei Interesse meldent euch unter:
theodor.sperling@942.alpenverein.digital

Mountain Fleas

Boulder- und Klettergruppe für 13 - 16 Jährige

Wir treffen uns mittwochs, von 16:00 - 18:00 Uhr, zum Klettern, Bouldern, Spielen und Spaß haben in der Kletterhalle in Darmstadt. Ebenso unternehmen wir mit den Kindern mehrtägige Ausfahrten an Kletterziele in der näheren Umgebung.

Im Sommer 2022 haben wir 6 Tage auf der Darmstädter Hütte verbracht. Wir sind geklettert und haben Gipfel in der näheren Umgebung der Hütte bestiegen.

Für diesen Sommer planen wir ein Wochenende in den Kirner Dolomiten und wieder 6 Tage auf der Darmstädter Hütte.

Wir vermitteln den Kindern die Grundtechniken des Kletterns am Fels und in der Halle, mit dem Ziel das Klettern so eigenständig wie möglich auszuüben, ebenso wollen wir ihnen die Freude am Aufenthalt in der Natur vermitteln.

Geleitet wird die Gruppe von Silke Belzer und Andi Möller

Kontakt: silke_belzer@yahoo.de



Mountain Fleas - Übungen zum Abseilen und Umbau
Foto: Silke Belzer



Inklusiv - mitten drin dabei

Kichernde Kattas

Klettergruppe für 8 - 12 Jährige

Eine neue Gruppe hat sich mit Namen versehen: „Kichernde Kattas“

Eine Gruppe für 8-12 jährige Kinder mit Beeinträchtigung, die mittwochs von 15:45-16:45 Uhr unter Leitung von Dorothee North und Jörg Mootz trainiert.

Wir haben erst vor kurzem angefangen und nähern uns Routen im 3 bis 4 Grad. Da wir keine Inklusionsplätze für diese Kinder in den Regelgruppen finden konnten, haben wir eine Gruppe für Kinder mit Beeinträchtigung eröffnet.

Geleitet wird die Gruppe von Dorothee North

Kontakt: d.north@gmx.de

Bouldergruppe

Gruppe für 11 -13 Jährige

Die Kletterkids

Gruppe für 15 -17 Jährige

Die Wilden Steinböcke

Die Kletter- und Bouldergruppe für 8 - 10 Jährige

Wir sind die Kletter- und Bouldergruppe Wilde Steinböcke. Letztes Jahr haben wir einen Familienklettertag mit den Eltern und Geschwistern unserer Kids organisiert, wobei zum Abschluss bei gemeinsamem Pizzaessen im Jugendraum dieses Bild (siehe unten) entstanden ist.

Dieses Jahr würden wir gerne eine Hallenübernachtung und einen Ausflug nach Heubach unternehmen!

Wir freuen uns auf das kommende Kletterjahr!

Gruppenleitung: Claudia Baumgärtel, Marie Fritzler



Die Wilden Steinböcke im Jugendraum
Foto: Claudia Baumgärtel



Unterwegs mit den Yetis
Foto: Theodor Sperling

Die Yetis

Gruppe für 12-15 Jährige

Aus dem Katalog der mystischen Lebensformen:

Yeti, (kat. Bergwesen) zweibeiniges Wesen mit kurzer bis langer Behaarung, kommt meist Donnerstags im Kletterzentrum Darmstadt vor. Regelmäßige Sichtungen sind auch aus den Steinbrüchen Heubachs und dem Frankenjura bestätigt. Ungesicherten Quellen nach sollen einige Yetis im letzten Winter im Allgäu mit Skiern ihr Unwesen getrieben haben.

Die Wissenschaft ist sich noch uneinig ob es die Yetis mehr in die Höhe oder Tiefe zieht. Neben Sichtungen auf den Gipfeln der Alpen sollen sich einige Yetis auch schon gemütliche Plätze in den Höhlen des fränkischen Kalks gesucht haben.

Über die Ernährung eines Yetis ins nur bekannt, dass unmöglich sein soll sie abschließend zu sättigen. Hüttenwirten wird empfohlen mindestens doppelte Portionen einzuplanen.

Zu Weilen ist ein ausgesprochenes Spiel- und Tobeverhalten unter den Mitglieder der Gruppe zu beobachten. Der Zweck dieses Verhaltens konnte durch die Wissenschaft noch nicht abschließen geklärt werden.

Geplante Aktivitäten sind Skifahrt im Januar, Winterfahrt im Februar, Arcofahrt im April, Alpenfahrt Ende Juli und Herbstfahrt im Oktober. Daneben wöchentliche Treffen in der Kletterhalle. Jugendleiter sind Theodor, Tim und Erik.

Gruppenleitung:

Theodor Sperling niti@posteo.de

Die Kletterflöhe

Die Klettergruppe für 9 - 12 Jährige

Wir – die Kletterflöhe – sind zwischen 9 und 12 Jahren alt und trainieren immer mittwochs von 17:00 bis 18:00 Uhr in der Kletterhalle.

Im letzten Jahr haben wir alle das Vorsteigen gelernt und üben jede Woche fleißig das Sichern, und Fallen. Natürlich sind wir auch im Boulderraum unterwegs. Im Januar waren wir für ein Wochenende im Schnee rund um die Enzianhütte unterwegs. Demnächst ist ein Ausflug ins Felsenmeer geplant, bei dem wir zu ersten Mal draußen am Fels bouldern wollen. Das wird ganz schön spannend und wir freuen uns schon riesig!

Bei einer längeren Ausfahrt im Sommer wollen wir gemeinsam die Fränkische Schweiz erkunden und etwas mehr Erfahrung beim Klettern am Naturfelsen sammeln. Natürlich sind wir aber nicht nur zum Klettern da, sondern freuen uns auch schon darauf, den Campingplatz unsicher zu machen und ein paar Wald- und Wiesentiere zu treffen.

Gruppenleitung: Kaja Langer, Dorothee North,
Lenard Saenger



Die Kletterflöhe im Boulderraum des Alpin- und Kletterzentrums

Foto: Claudia Baumgärtel

Sportkletterjugendgruppe

+++Plätze frei +++Plätze frei+++Plätze frei+++Plätze frei

Ab Herbst sind in der Sportkletterjugendgruppe wieder ein paar Plätze frei. Motivierte Kinder zwischen 8 und 12 Jahren können sich bei Wenke Haag melden. Nach drei Probetrainings entscheiden wir gemeinsam, ob diese Gruppe das Richtige für dich ist. Ziel des Trainings ist es, den Klettersport spielerisch zu erlernen, dann nach und nach auszubauen evtl. bis zum Profi. Zukünftig wird diese Gruppe zum Beispiel auch an Kidscups teilnehmen. Es handelt sich nicht um eine Anfängergruppe. Aber Kinder, die noch nicht klettern, es aber immer schon wollten, sollten uns nach Absprache besuchen kommen. Das Training findet Donnerstags von 15:30-18 Uhr und Samstags von 10-13 Uhr mit drei Trainern statt. Neben der DAV-Mitgliedschaft und dem Halleneintritt ist noch ein Extra-Beitrag i.H.v. 60.- €/Halbjahr/Kind nötig. Wenn du Interesse hast, melde dich einfach bei uns!

Ansprechpartnerin: Wenke Haag,
haag@alpenverein-darmstadt.de



Jugendleiter Sommerausfahrt

Foto: Duncan Rau

Unsere Hütten

Starkenburger

Stubai Alpen, 2237m

Bewirtschaftung:

Mitte Juni -

Anfang Oktober

Telefon:

0043 - 664 5035420

Hütte



www.starkenburgerhuette.at

Mit einer grandiosen Aussicht auf den Stubai Hauptkamm, liegt hoch über dem Stubaital die Starkenburger Hütte. Sie ist Schutzhütte der Kategorie 1 des DAV,

Zustiege:

Fulpmes, Seilbahn und Steig - 1h

Neustift, Wirtschaftsweg und Steig - 4h

Ziele u.a.:

Gamskogel - 2h; Hoher Burgstall - 1h

Schlicker Klettersteig

Mountainbike-Route

Darmstädter

bei St Anton am Arlberg,
Tirol, Österreich, 2384m

Bewirtschaftung:

Juli - September

Telefon:

0043-699 15446314

Hütte



www.darmstaedterhuette.at

In einem eindrucksvollen Hochgebirgskessel südlich von St. Anton am Arlberg liegt die Darmstädter Hütte auf 2384m. Sie ist Schutzhütte der Kategorie 1 des DAV, hat 77 Schlafplätze, einen beheizten Trockenraum und im Winterraum 8 Plätze.

Zustiege:

St. Anton, Wirtschaftsweg, Steig - 3,5h

Ischgl, Wirtschaftsweg, Steig - 4h

Felsberg

Odenwald, 250m

Selbstversorger

Telefon Geschäftsstelle:

06151- 1596 550

(18:00 - 20:00 Uhr)

Hütte



Unweit des bekannten Felsenmeeres bei Reichenbach liegt auf 250m Höhe am Südosthang des Felsberges im Lautertal unsere Felsberghütte.

Das Haus kann als Selbstversorgerunterkunft ganzjährig gemietet werden. 20 Schlafplätze im Lager.

Ziele u.a.:

Kletterfels Hohenstein, Kletterfels Borstein, Felsenmeer

Belegungsplan, Reservierungen, Informationen:

<http://alpenverein-darmstadt.de/huetten/felsberghuette/>

Heubach

Odenwald, 280m

Selbstversorger

Mail: heubach@

alpenverein-darmstadt.de

Haus



Inmitten unseres Freizeit- u. Klettergeländes in Heubach bei Groß-Umstadt steht das HeubachHaus auf 280m Höhe.

Das Haus kann als Selbstversorgerunterkunft für Sektionsgruppen (nicht durch Einzelpersonen!) und Gruppen anderer DAV Sektionen ganzjährig gemietet werden.

Aktuelle Infos über die Belegung findet ihr auf <https://alpenverein-darmstadt.de/huetten/vereinsgelaende-heubach/>

Vorstand

Vorsitzender

Edgar Böhm
Jahnstrasse 1a
64347 Griesheim
Tel.: 06155 - 667850
boehm@alpenverein-darmstadt.de

Stellv. Vorsitzender

Thomas Höhr
Obergrasse 6
64367 Mühltal-Niederbeerbach
Tel.: 06151 - 593169
hoehr@alpenverein-darmstadt.de

Stellv. Vorsitzende

Doris Ihlefeld
Am Bachwinkel 9
64342 Seeheim Jugendheim
Tel.: 0151 - 61135484
ihlefeld@alpenverein-darmstadt.de

Schatzmeister

Dr. Reiner Vogt
Schulzweg 19
64289 Darmstadt
Tel.: 06151 - 719535
vogt@alpenverein-darmstadt.de

Schriftführer

Cedric Seht
c/o Alpenverein
Darmstadt-Starkenburg
Lichtwiesenweg 15
64287 Darmstadt
Tel.: 0175 42 18 372
seht@alpenverein-darmstadt.de

Ausbildung

Sabine Senge
c/o Alpenverein
Darmstadt-Starkenburg
Lichtwiesenweg 15
64287 Darmstadt
Tel.: 06151-65541
ausbildung@alpenverein-darmstadt.de

Jugend

Marcial Schmitt
c/o Alpenverein
Darmstadt-Starkenburg
Lichtwiesenweg 15
64287 Darmstadt
jugend@alpenverein-darmstadt.de

Beirat

Darmstädter Hütte

Matthias Vogel
vogel@alpenverein-darmstadt.de

Starkenburger Hütte

Achim Kreim
Tel.: 0171 - 7452159
kreim@alpenverein-darmstadt.de

Heubach

N.N. (Vertretung: Stephan Gumbart)
heubach@alpenverein-darmstadt.de

Felsberghütte

Joachim Schneider
felsberghuette@alpenverein-darmstadt.de

Wandern

Gerd-Heinrich Unruh
Tel.: 06150 - 52477
ghu.w@ghuruh.de

Breitenbergsport

N.N.

Spitzenbergsport

Urs Reusch
Tel.: 06151 - 2788388
mobil: 0151 - 14566215
reusch@alpenverein-darmstadt.de

Kinder, Kinderklettern, Jugend

N.N.

Familienreferentin

Anne Kikker
Tel.: 0176 - 64063965
kikker@alpenverein-darmstadt.de

Naturschutz

Hajo Köck
naturschutz@alpenverein-darmstadt.de

Pressereferent

Guido Matthes
Tel.: 0151-23572561
presse@alpenverein-darmstadt.de

Klimakoordinator

Stefan Reisinger
reisinger@alpenverein-darmstadt.de

Beirat ohne Amt

Ilka Keller

Tel.: 06154 - 3653
ilka-georg-keller@online.de

Jürgen Schmelzle

Tel.: 06166-497
juergen.schmelzle@t-online.de

Ämter

Mitgliederverwaltung

Ulrich Helfenstein
Tel.: 06151 - 377199
mitgliederverwaltung@alpenverein-darmstadt.de

Klettergarten Hainstadt

Thorsten Seemüller
thorstenseemueller@hotmail.com

Multimedia Vorträge

Heiko Bogun
Tel.: 06151 - 424905
hbogun@freenet.de

Bücherei

Robert Gensert
buecherei@alpenverein-darmstadt.de

Redaktion – Mitteilungsheft der Sektion

Martina Kramberger,
Stefan Reisinger
redaktion@alpenverein-darmstadt.de

Datenschutz

Ralf Kneuper
datenschutz@alpenverein-darmstadt.de

stellv. Schatzmeisterin

N.N.

stellv. Jugendreferentin

Katharina Vaupel
mobil: 0151 - 44814750
jugend@alpenverein-darmstadt.de

Stellvertretende

Schriftführerin
Catharina Schultze
schultze@alpenverein-darmstadt.de

Gruppen

Ansprechpartner*in

Jugendgruppen:

Marcial Schmitt
Katharina Vaupel
jugend@alpenverein-darmstadt.de

Ansprechpartner*in

Klettergruppen:

Sabine Senge
ausbildung@alpenverein-darmstadt.de

Ansprechpartner*in

Wanderguppen:

Gerd-Heinrich Unruh
Tel.: 06150 - 52477
ghu.w@ghuruh.de

Astrid Lückner

Tel.: 06155-8493953
luecker1a@gmail.com

Ansprechpartner*in

Wettkampfklettern

Urs Reusch
Tel.: 06151-2788388
mobil: 0151 - 14566215
reusch@alpenverein-darmstadt.de

Ansprechpartner*in

Klettern für Geflüchtete

Bärbel Feldner,
Larissa Matyla
larissa.matyla@gmail.com

Ansprechpartner*in

Inklusion

Kinder/Jugend:

Dorothee North
inklusklettern@alpenverein-darmstadt.de

Erwachsene:

Carsten Ulrich
Teilhabe@alpenverein-darmstadt.de

Ehrenvorsitzender

Gerald Bachmann

Ehrenrat

Alfred Heinzl
Gunter Bistritschan,
Eva Neudörfl

Geschäftsstelle

Geschäftsstelle Darmstadt

Alpin- und Kletterzentrum
Lichtwiesenweg 15
64287 Darmstadt
info@alpenverein-darmstadt.de
Telefon: 06151 - 1596-550

Öffnungszeiten:
01.04.-30.09. Mo-Do 18-20 Uhr
01.10.-31.03. Mo-Fr 18-20 Uhr

Servicestelle Odenwald

„Horizonte“
Georg-August-Zinn-Straße 90
64823 Groß-Umstadt
Telefon: 06078-71066

Öffnungszeiten:
Montag bis Freitag
10 -13 und 15 -19 Uhr
Samstag 10 -13 Uhr

Fachübungsleiter, Trainer und Wanderleiter

Ausbildungsreferentin: Sabine Senge
ausbildung@alpenverein-darmstadt.de - Tel.: 06151-65541

Legende zu den Qualifikationen:

TBA=Alpinklettern, TCB=Bergsteigen, FGL=Familiengruppenleiter, TBH=Hochtouren, TBE= Trainer B Eisfallklettern, KB=Kletterbetreuer, LL=Skilanglauf, MTB=Mountainbike, SB=Skibergsteigen, SK=Skilanglauf, SHT=Skihochtouren, TCS=Trainer C Sportklettern Breitensport, TBS= Trainer B Sportklettern Breitensport, TCW=Trainer C Sportklettern Leistungssport, TBW= Trainer B Sportklettern Leistungssport, WL=Wanderleiter, LSB B/C=Landessportbund Lizenz B/C.

Johannes Altner	0176-23135946
TBW, TBA	hannes@climbing.de
Thomas Bartelmann	0178-2066987
TBH	thomas.bartelmann@t-online.de
Claudia Baumgärtel	claudiabe79@aol.com
TCS	
Maren Becker	Ma.ni.be@gmx.de
Silke Belzer	0152-34010249
FGL	silke_belzer@yahoo.de
Uwe Bender	p.u.bender@t-online.de
TBC	
Joern Brauer	0177-653 08 41
TCS	joernbrauer@web.de
Rainer Braungardt	0172-8241414
TCS, TCB	rainer@braungardt.info
Hans Brunner	0173-3442537
SB, SK	hfbrunner@outlook.com
Christoph Busch	c-a-Busch@gmx.de

Heike Claußnitzer

TCS

Ulf Claußnitzer

FGL

David Deichmann

Sabina Dopczynska

TBA, TCLS

Thomas Duhme

TCS

Sascha Eichenauer

TCW

Anne Eßer

TCS

Uta Ewald

TCS

Dirk Funke

TCBW

Paul Goertz

TBH, TBA, SB

Peter Götttert

TBH, TBE

Wenke Haag

TBA, TCS, FGL

Julia Heil

FGL, TBS

Thomas Höhr

TBH

Doris Ihlefeld

TCS

Boscho Kamenjarin

MTB

Anne Kikker

FGL

Tobias Kikker

FGL

Astrid Kleemann

WL

Stefan Klemm

WL

Larry Kleser

MTB

Jakob Kontor

TCB

Hans Kresse

TBH

Gudrun Kreutz

TCKMB

0170-2806127

heike.claussnitzer@gmx.de

0173-323 959 1

ulf.c@gmx.de

0176-62720100

info@klettern-mit-koepfchen.de

0163-7321465

thomas.duhme@gmx.de

eichenauer@t-online.de

anneesser@gmx.de

ewalduta@gmx.de

trekkingschuh@gmail.com

0151-25367561

goertz@alpenverein-darmstadt.de

goetttert@goetttert-software.de

0151-53153178

haag@alpenverein-darmstadt.de

juliaheil@gmx.de

hoehr@alpenverein-darmstadt.de

0151-61135484

ihlefeld@alpenverein-darmstadt.de

boschokamenjarin@icloud.com

familienklettern@posteo.de

tobias.kikker@posteo.de

0172-6817960

walk-on@alpenverein-darmstadt.de

0163-7293772

stefanklemm@gmx.de

0163-5277977

kleser@alpenverein-darmstadt.de

jakobkontor@gmx.de

0173-1743758

Fachübungsleiter, Trainer und Wanderleiter

Wolfgang Lindow TCS	lindow@alpenverein-darmstadt.de
Lukas Magel TCS	lukasmagel@fe-steinbach.de
Larissa Matyla TCS	larissa.matyla@gmail.com
Christian Neumeyer TBA, TBH, SHT	0163-4888883 cknaak@gmx.de
Dorothee North TCKMB	inklusiveKlettern@alpenverein-darmstadt.de
Olaf Pester TBH	olaf.pesther@web.de
Jan Regenfuss Günter Reinhardt TBA	jan.regenfuss(at)gmx.de 0171 8203588 gr@rhdt.de
Micha Reinicke TCS	info@kletterleben.de
Jürgen Schmelzle Beirat	juergen.schmelzle@t-online.de
Harry Schmidtkunz SB	0157-50346131 harry.schmidtkunz@googlegmail.com
Nikolai Schmitt TCS, TBA	schmitt@alpenverein-darmstadt.de
Thorsten Schröder TBH	0151-16007576 th.sch.1@gmx.de
Jochen Schroll TCS	0163-3716945 jmschroll(at)t-online.de
Heinz Schroth WL	schroth@egelsbach.de
Jana Schumacher SHT	jana.schumacher@053.alpenverein.digital
Falk Sippach LL, SB	0172-4211228 dav@sippach.de
Hans-Ulrich Sperling WL	husper@unitybox.de
Harald Steiger TBA	steigem@t-online.de
Lucas Stein Sven Steinwald TCB	lucas.stein@web.de sven.steinwald@053.alpenverein.digital
Lukas Stockhardt Trainer C Klettern	Lukas.Stockhardt(at)gmx.de
Wilfried Styra TBA	Styra@Alpenverein-Darmstadt.de
Michael Thomann WL	wandern@michael-thomann.com

David Thomas TBH	0175-3623526 david@luft-holen.com
Gerd-Heinrich Unruh WL	0172-7547254 ghu.w@ghuruh.de
Steffen Vetterkind WL	0152-52726063 svetterkind@gmx.de
Alex Viehmann alex.viehmänn@live.com	0160-9171 2355
Roger Weingarten SB	weingarten@alpenverein-darmstadt.de
Harald Weitzel TBH	harald.weitzel@dwet.de
Georg Willkommen MTB	georg.willkommen@gmail.com

Impressum/Redaktion

Verantwortlich für den Inhalt der Veranstaltungen:
Die Übungsleiter, Wanderleiter und Fachwarte der Sektion, soweit namentlich benannt. Berichte über Veranstaltungen geben die Meinung der teilnehmenden Sektionsmitglieder wieder.

Herausgeber:
Sektion Darmstadt-Starkenburg des Deutschen Alpenvereins e.V.,
Lichtwiesenweg 15, 64287 Darmstadt.
V.i.s.d.P. Edgar Böhm, Doris Ihlefeld

Redaktion:
Stefan Reisinger und Martina Kramberger
redaktion@alpenverein-darmstadt.de

Auflagenhöhe: 1500 Stück

Redaktionsschluss für Heft 1/2024: 11.11.2023

Jugendleiter

Claudia Baumgärtel
Lea Becker
Maren Becker
Silke Belzer
Christina Borgetto
Christoph Busch
David Deichmann
Florian Doch
Polina Fartushnaya
Marie Fritzler
Michel Geissler
Wenke Haag
Felix Hanschmidt
Fabio Janke
Tobias Koch
Tim Kramer
Gudrun Kreutz
Leon Kreutz
Kaja Langer
Andreas Möller

Dorothee North
Duncan Rau
Bianca Roth
Lenard Sängner
Marcial Schmitt
Johannes Schubert
Johanna Sieber
Robert Sindel
Theodor Sperling
Lukas Strüber
Katharina Vaupel
Sune Vetter
Hannah Vogel
Aaron Wehner

Kontakt über:
jugend@alpenverein-darmstadt.de



FÜL Ausbildung im Elbsandstein. Foto: Wenke Haag

Die Sektion Darmstadt-Starkenburg des Deutschen Alpenvereins auf einen Blick:

Geschäftsstelle:

Alpenverein Darmstadt-Starkenburg
Alpin- und Kletterzentrum
Lichtwiesenweg 15
64287 Darmstadt
01.04.-30.09. Montag - Donnerstag 18-20 Uhr
01.10.-31.03. Montag bis Freitag 18-20 Uhr
E-Mail: info@alpenverein-darmstadt.de
Telefon: 06151 - 1596 - 550

Konto der Sektion:

Sparkasse Darmstadt,
IBAN: DE 66 508 501 50 001 000 1501
BIC: HELADEF1DAS

Medien

Internet - www.alpenverein-darmstadt.de
Kletterzentrum - www.kletterzentrum-darmstadt.de
Frankensteinlauf - www.frankensteinlauf.de

Hütten

Darmstädter Hütte im Verwall (2385 m)
bei St. Anton am Arlberg,
Telefon Hütte: 0043-699-1544 6314
E-Mail: darmstaedter.huette@gmx.net
homepage: www.darmstaedterhuette.at
Bewirtschaftung: Ende Juni bis Mitte September
Winterraum mit acht Plätzen
Hüttenwart: Matthias Vogel

vogel@alpenverein-darmstadt.de
Starkenburger Hütte im Stubaital (2237 m)
oberhalb von Neustift

Telefon Hütte: 0043-664-503 5420
E-Mail: office@starkenburgerhuette.at
homepage: www.starkenburgerhuette.at
Bewirtschaftung: Juni bis September

Hüttenwart: Achim Kreim,
kreim@alpenverein-darmstadt.de
Felsberghütte im Odenwald (250m)
bei Lautertal-Reichenbach, Selbstversorgerhütte
Hüttenwart: Joachim Schneider 0160-7548104
felsberghuette@alpenverein-darmstadt.de

Montag: 14-23 Uhr
Dienstag bis Freitag: 10-23 Uhr
Samstag: 9-21 Uhr
Sonn- und Feiertage: 9-21 Uhr
Tel.: 06151-1596-661



www.kletterzentrum-darmstadt.de